



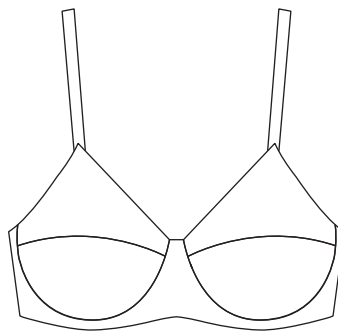
---

## PATROONTEKENEN BASIS BEUGELBH OP MAAT

- variaties coupenaden -

---

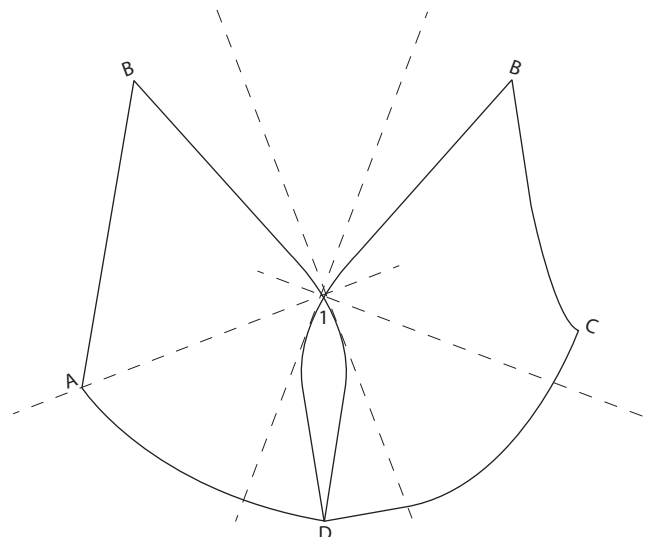
### HORizontALE COUPENAAD



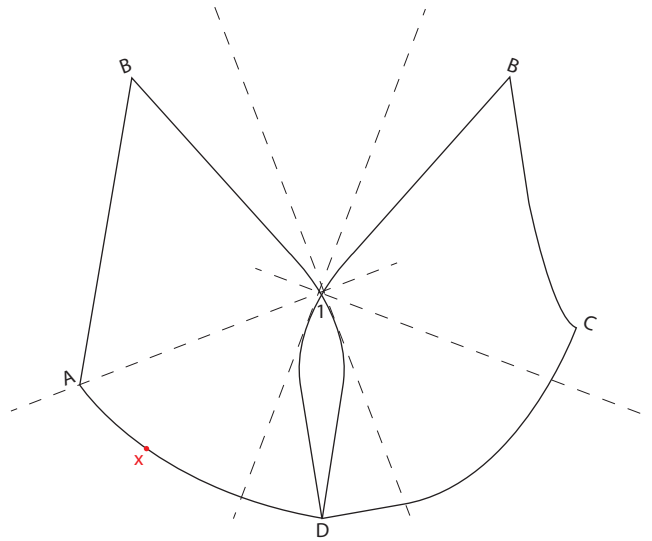
de coupenaad begint in de beugellijn middenvoor, loopt dan over de tepel en eindigt aan de zijkant van de beugellijn

### DE COUPENADEN VERANDEREN VAN VERTICAAL NAAR HORIZONTAAL

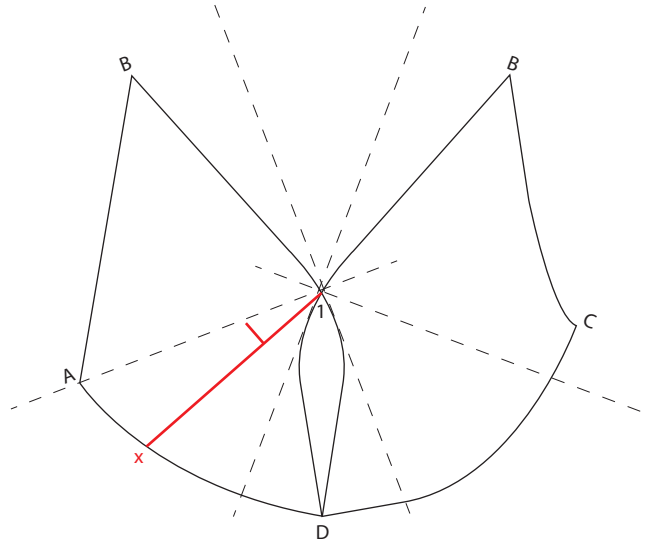
1. Teken de cupdelen van je basispatroon over op 2 aparte vellen patroonpapier. Teken ook de verticale en horizontale hulplijnen over die door punt 1 lopen. Neem een standaard A4-blad en washi-tape bij de hand.
2. Leg de voorcup op het A4-blad. Leg de zijcup op de voorcup en laat de cupdelen raken op punten 1 en D. Kleef de cupdelen tijdelijk vast op het A4-blad. Leg een ander vel patroonpapier over de cupdelen en teken het geheel over.



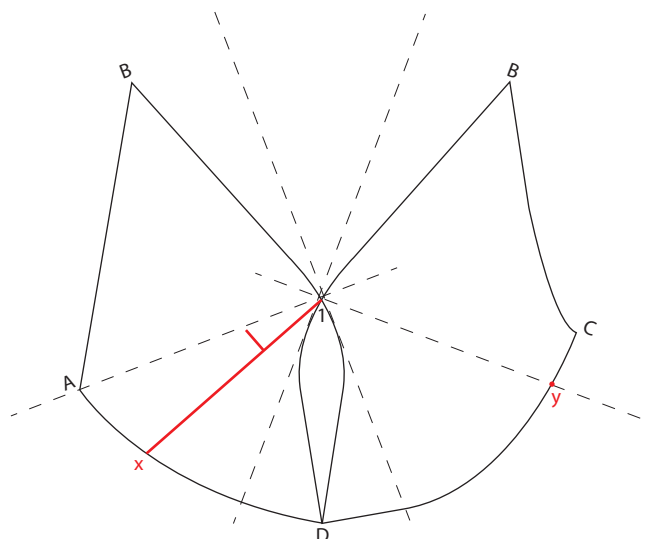
3. Markeer op de lijn A-D een punt x waar je wil dat de coupenaad begint middenvoor. De plaatsing van punt x kan je vrij kiezen op de lijn A-D, zolang je maar minimum 1 cm onder punt A blijft. Als voorbeeld kan je punt x plaatsen op ongeveer 1/3e van de lijn A-D.



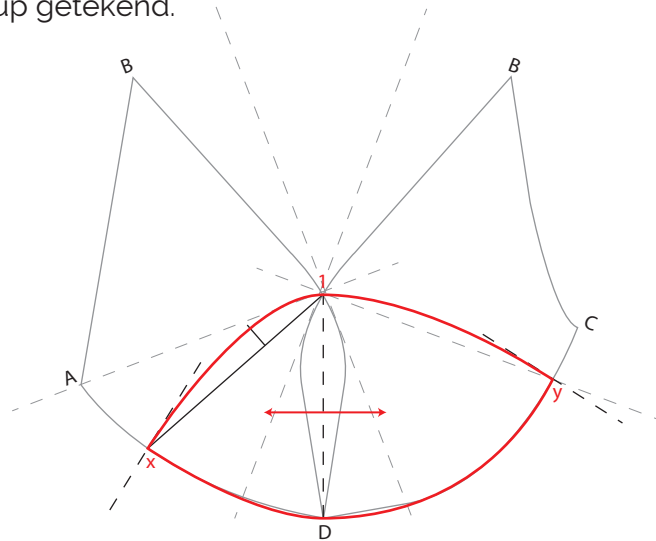
4. Trek een rechte hulplijn van punt x naar punt 1. Trek op 2/3e van deze lijn een haakse hulplijn naar links van 1 cm.



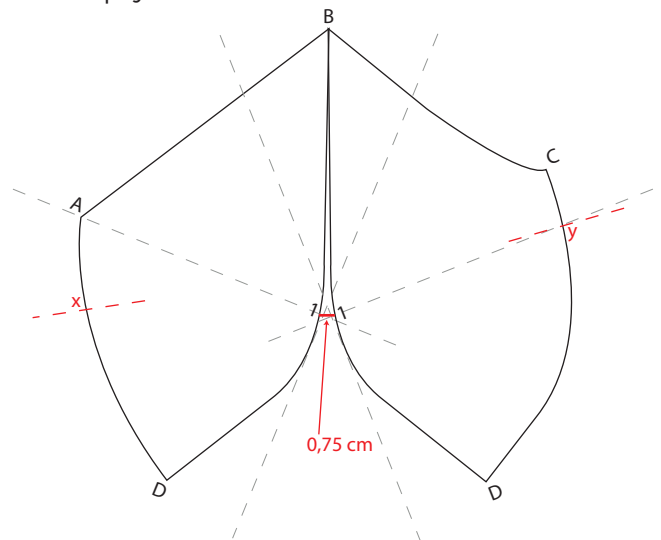
5. Markeer op de lijn C-D een punt y waar de coupenaad eindigt. De plaatsing van punt y kan je vrij kiezen, zolang je maar minimum 1 cm onder punt C blijft en op of boven de hulplijn. Als voorbeeld kan je punt y plaatsen op de hulplijn van de lijn C-D.



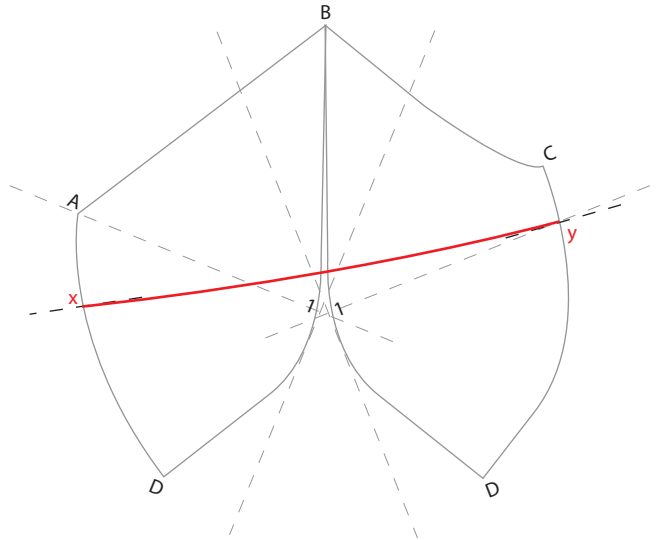
6. Teken een haaks hulplijntje op punten x en y, zodat je begint en eindigt in een hoek van  $90^\circ$ . Teken ook een hulplijn van punt 1 naar punt D. Teken de coupenaad x-1-y in een vloeiende lijn. Punt 1 is het tepelpunt en moet het hoogste en meest bolle punt zijn van de complete coupenaad. Het hulplijntje van 1 cm links van de coupenaad is waar het meeste volume ligt van de linkerhelft van de coupenaad. Let op: je mag links de coupenaad niet verder tekenen dan die 1 cm. Lager van dat punt mag wel. De richting van de meeste rek van de stof van de ondercup ligt haaks op de lijn 1-D.
7. Door het overlappen van de cupdelen is het mogelijk dat de beugellijn van A naar C langs punt D niet mooi vloeiend is. In dat geval maak je deze lijn vloeiend zonder deuken. Je hebt nu de ondercup getekend.



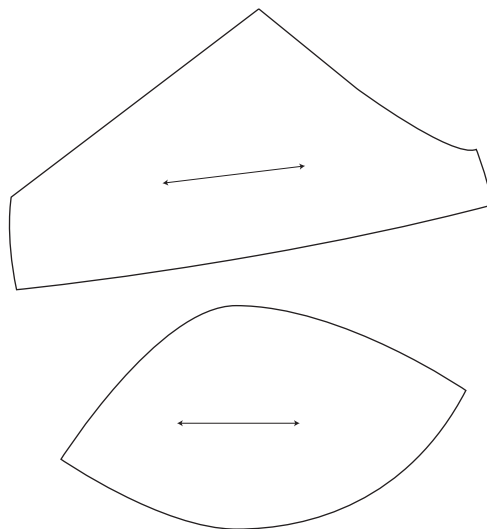
8. Maak de patronen van de cup los van het A4-blad. Leg de de cupdelen samen terwijl ze raken op punt B. Verschuif de cupdelen tot er exact 0,75 cm ruimte zit tussen beide punten 1. Kleef de patroondelen met washi-tape vast aan het A4-blad en teken het geheel over op een vel patroonpapier. Markeer punten x en y op dezelfde posities als bij de ondercup en trek door beide punten een haakse hulplijn.



9. Teken de coupenaad van punt x naar y in een vloeiende lijn, zonder door punt 1 te gaan. De afstand boven punt 1 is niet van belang. Probeer zo haaks mogelijk te beginnen en eindigen. Hoe bollender de coupenaad is, hoe puntiger de cup zal zijn. De meeste bolling van de coupenaad moet wel boven de punten 1 liggen. Het is ook perfect mogelijk dat de coupenaad vrijwel een rechte lijn is.



10. Meet de lengte van de coupenaden van de bovenscup en de ondercup. Deze moeten exact even lang zijn tot op de mm. Indien dat niet het geval is, pas je enkel de coupenaad van de bovenscup aan (meer of minder bolling). Check ook of de punten 1 exact 0,75 cm uit elkaar liggen. De richting van de meeste rek van de stof ligt bij de bovenscup recht op een lijn van punt A naar punt C. Behalve bij het gebruik van schulpkant. Dan ligt deze gelijk met de cuplijn.



11. Vergeet niet om de boven-en ondercup op elkaar uit te lijnen aan begin en einde van de coupenaad. Dit moet aan beide kanten een vloeiende lijn zijn zonder hoeken of deuken.

