



## BASIS BEUGEL-BH NAAIEN

werkbeschrijving

### BENODIGDHEDEN

- 1 paar BH-beugels (voor de maat zie tabel hieronder)
- 2m elastische schulpkant van 18 cm hoog
- 50 cm powernet op stofbreedte
- 1.5m stevige picot- of schulpelastiek
- 1.5m lichte picot- of schulpelastiek
- 1.5m omvouwelastiek
- stukje niet-elastische charmeuse van 20x20 cm
- 1m beugelband
- 1 BH-sluiting
- 1m schouderbandelastiek
- set schuifjes/ringtjes (passend voor de schouderband)

De opgegeven lengtes en hoeveelheden zijn voor de grootst beschikbare maat van het patroon.

### BEUGELMATEN

BH-MAAT	BEUGELMAAT	BEUGELLENGTE
65E	90	22,8
65F	95	24,3
70B	80	19,8
70C	85	21,3
70D	90	22,8
70E	95	24,3
70F	100	25,8
70G	105	27,3
70H	110	28,8
75A	80	19,8
75B	85	21,3
75C	90	22,8
75D	95	24,3
75E	100	25,8
75F	105	27,3
75G	110	28,8
75H	115	30,3
80A	85	21,3
80B	90	22,8
80C	95	24,3
80D	100	25,8
80E	105	27,3
80F	110	28,8

BH-MAAT	BEUGELMAAT	BEUGELLENGTE
80G	115	30,3
80H	120	31,8
85A	90	22,8
85B	95	24,3
85C	100	25,8
85D	105	27,3
85E	110	28,8
85F	115	30,3
85G	120	31,8
85H	125	33,3
90A	95	24,3
90B	100	25,8
90C	105	27,3
90D	110	28,8
90E	115	30,3
90F	120	31,8
90G	125	33,3
90H	130	34,8
95B	105	27,3
95C	110	28,8
95D	115	30,3
95E	120	31,8
95F	125	33,3

BH-MAAT	BEUGELMAAT	BEUGELLENGTE
95G	130	34,8
95H	135	36,3
100B	110	28,8
100C	115	30,3
100D	120	31,8
100E	125	33,3
100F	130	34,8
100G	135	36,3
105B	115	30,3
105C	120	31,8
105D	125	33,3
105E	130	34,8
105F	135	36,3
110B	120	31,8
110C	125	33,3
110D	130	34,8
110E	135	36,3
115B	125	33,3
115C	130	34,8
115D	135	36,3
120B	130	34,8
120C	135	36,3
125B	135	36,3

## PATROONDELEN EN NAADWAARDE

Pas de naadwaarde op je papieren patronen aan volgens de materialen die je gaat gebruiken. Volg hiervoor de richtlijnen in de video 'Patroondelen en naadwaarde' en de bijhorende tekst-bijlage.

## SNIJDEN VAN DE PATROONDELEN

Op de patroondelen heb je zelf naadwaarde getekend. Let bij het knippen of snijden op de pijlen voor de meeste rek! Dit is zeer belangrijk voor de pasvorm van de BH.

### Model 1:

Snij alle patroondelen uit:

- **de brug:** 1x het middenste deel uit niet-elastische charmeuse, 1x volledig uit powernet, 1x volledig uit kant, alle lagen op de stofvouw
- **het rugpand:** 1x uit een dubbele laag powernet, rekening houdend met de richting van de meeste rek van de stof
- **de bovenscup:** 1x uit een dubbele laag powernet, rekening houdend met de richting van de meeste rek van de stof
- **de ondercup:** 1x uit een dubbele laag powernet, rekening houdend met de richting van de meeste rek van de stof

### Model 2:

Snij alle patroondelen uit:

- **de brug:** 1x het middenste deel uit niet-elastische charmeuse, 1x volledig uit powernet, 1x volledig uit kant, alle lagen op de stofvouw
- **het rugpand:** 1x uit een dubbele laag powernet, rekening houdend met de richting van de meeste rek van de stof
- **de bovenscup:** 2x uit 1 laag schulpkant gespiegeld aan elkaar, 1x uit een dubbele laag powernet, rekening houdend met de richting van de meeste rek van de stof.  
Voor meer detailinfo over het snijden en spiegelen van kant kan je kijken naar de video hierover die je vindt in deze opleiding bij de module Introductie
- **de ondercup:** 2x uit 1 laag schulpkant gespiegeld aan elkaar, 1x uit een dubbele laag powernet, rekening houdend met de richting van de meeste rek van de stof,

## WERKVOLGORDE

### Brug en rugpand model 1 & model 2:

1. Speld de brug in powernet op het stukje charmeuse langs de top van de brug.
2. Speld de top van de brug in kant bovenop de brug in powernet met de goede kant tegen de powernet.
3. Stik de naad van de top van de brug met een rechte steek en hecht af aan begin en einde.
4. Trim de naad tot 0,5 cm.

5. Keer de brug in kant over de naad.
6. Speld de naad plat langs de top van de brug.
7. Stik het naadje door met een rechte steek op ongeveer 2mm van de rand.
8. Speld alle lagen van de brug aan elkaar vast langs de beugellijn.
9. Rijg met een rechte steek de lagen samen langs de beugellijn binnen de naadwaarde.
10. Speld de lagen van de brug samen langs de onderrand.
11. Rijg met een rechte steek de lagen samen langs de onderrand binnen de naadwaarde.
12. Speld de zijnaad van het rugpand tegen de zijnaad van de brug, met de goede kanten tegen elkaar.
13. Stik de zijnaad met een rechte steek en hecht af aan begin en einde.
14. Speld de zijnaad plat tegen het rugpand.
15. Stik de zijnaad door met een rechte steek op +/- 2 a 5 mm van de naad.
16. Knip overtollige naadwaarde weg.

### **Bovencup en ondercup model 1:**

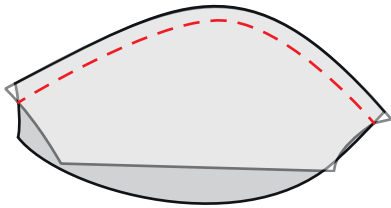
1. Meet met de lintmeter op het papieren patroon de cuplijn van de bovcup, inclusief de naadwaarde.

Bereken: (opgemeten lengte x 0,9) + 2 cm

De 0,9 is variabel, afhankelijk van de hoeveelheid rekpercentage dat je wil afnemen. Voor 10% rek neem je 0,9 - voor 15% neem je 0,85 en zo verder. De 2 cm die je erbij telt, is enkel om het naaien tot de rand van de stof makkelijker te maken.

2. Knip 2 stukken elastiek met de berekende lengte.
3. Verdeel de elastieken in 4 gelijke delen met speldjes: eerst speld je aan weerszijden 1 cm (die je extra bijknipte) en de rest verdeel je in 4.
4. Verdeel de cuplijn in 4 gelijke delen met speldjes.
5. Speld de elastiek op de cuplijn.
6. Rijg de elastiek tijdelijk vast op de cuplijn met een lange rechte steek.
7. Vouw de elastiek dicht en zet vast met enkele speldjes.
8. Stik de elastiek door met een zigzagsteek.
9. Verwijder het rijgdraadje aan de achterkant van de cuplijn.

10. Knip de extra stukjes elastiek af gelijk met de randen van de stof.
11. Speld de coupennaad van boven- en ondercup samen met de goede kanten tegen elkaar. Let erop dat je bij het spelden de stiklijn gelijk legt en niet de randen van de stof.



**! LET GOED OP DAT JE DE CUPDELEN  
VOOR DE LINKERCUP EN DE CUPDELEN  
VOOR DE RECHTERCUP NIET PER  
ONGELUK VERWISSELT !**

12. Stik de coupennaad met een rechte steek en hecht af aan begin en einde.
13. Speld de coupennaad plat naar onder gericht tegen de ondercup.
14. Stik de coupennaad door met een rechte steek op 2mm van de naad.
15. Trim het naadje tot 0,5 cm.

### **Bovencup en ondercup model 2:**

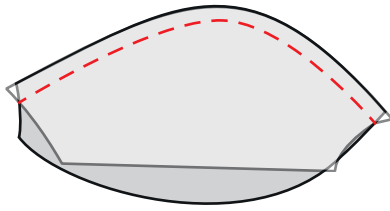
1. Speld de bovencup in powernet tegen de binnenkant van de bovencup in kant, net onder de schulprand.
2. Rijg met een rechte steek de lagen samen langs de cuplijn. Deze rijgdraad wordt later verwijderd.
3. Rijg de andere randen van de bovencup samen met een rechte steek binnen de naadwaarde.
4. Meet met de lintmeter op het papieren patroon de cuplijn van de bovencup, inclusief de naadwaarde.

Bereken: (opgemeten lengte x 0,9) + 2 cm

De 0,9 is variabel, afhankelijk van de hoeveelheid rekpercentage dat je wil afnemen. Voor 10% rek neem je 0,9 - voor 15% neem je 0,85 en zo verder. De 2 cm die je erbij telt, is enkel om het naaien tot de rand van de stof makkelijker te maken.

5. Knip 2 stukken elastiek met de berekende lengte.
6. Verdeel de elastieken in 4 gelijke delen met speldjes: eerst speld je aan weerszijden 1 cm (die je extra bijknijpt) en de rest verdeel je in 4.
7. Verdeel de cuplijn in 4 gelijke delen met speldjes.
8. Speld de elastiek tegen de binnenkant van de cuplijn met het schulpje/picotje van de elastiek omhoog gericht en net onder de schulprand van de kant. De zachte kant van de elastiek naar buiten gericht om tegen de huid te komen.
9. Stik de elastiek vast met een grote zigzagsteek in het midden van de elastiek.
10. Verwijder het rijgdraadje aan de cuplijn.

11. Knip de extra stukjes elastiek af gelijk met de randen van de stof.
12. Speld de ondercup in kant tegen de goede kant van de bovincup langs de coupennaad. Let erop dat je bij het spelden de stiklijn gelijk legt en niet de randen van de stof.

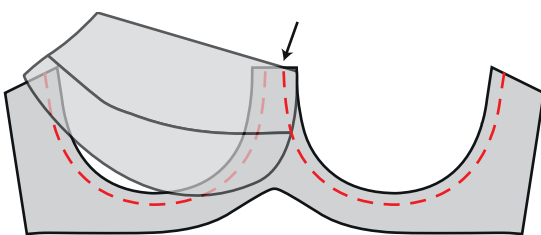


**! LET GOED OP DAT JE DE CUPDELEN VOOR DE LINKERCUP EN DE CUPDELEN VOOR DE RECHTERCUP NIET PER ONGELUK VERWISSELT !**

13. Speld de ondercup in powernet erbij, tegen de binnenkant van de bovincup langs de coupennaad.
14. Stik de coupennaad met een rechte steek en hecht af aan begin en einde.
15. Trim het naadje tot 0.5 cm.
16. Keer de 2 lagen van de ondercup tegen elkaar. De coupennaad zit nu gesandwicht tussen de 2 lagen.
17. Speld de naad plat, zodat die goed strak zit tussen de 2 lagen.
18. Stik de coupennaad door met een rechte steek op 2mm van de naad.
19. Speld de losse randen van de bovincup aan elkaar vast en rijg deze rondom vast aan elkaar met een rechte steek binnen de naadwaarde.

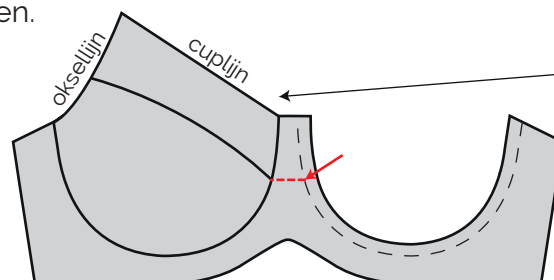
### Cups in de brug naaien model 1 & model 2

1. Speld de cup langs de beugellijn in de brug, met de goede kanten tegen elkaar. Let erop dat je bij het spelden de stiklijn gelijk legt en niet de randen van de stof.



**! LET GOED OP DAT JE DE LINKERCUP EN DE RECHTERCUP NIET PER ONGELUK VERWISSELT ! DE CUPLIJN MOET TEGEN HET MIDDEN VAN DE BRUG KOMEN, NIET DE OKSELLIJN !**

2. Stik de beugellijn met een rechte steek en hecht af aan begin en einde.
3. Wanneer je de eerste cup in de brug hebt gestikt, markeer je met een speldje op de brug waar de coupennaad van de 2e cup moet komen.



## Afwerking model 1 en model 2:

1. Meet met de lintmeter op het papieren patroon de onderrand van de brug + de onderrand van het rugpand samen (zonder naadwaarde).  
  
Bereken:  $((\text{opgemeten lengte} \times 2) \times 0,9) + 2 \text{ cm}$   
De 0,9 is variabel, afhankelijk van de hoeveelheid rekpercentage dat je wil afnemen. Voor 10% rek neem je 0,9 - voor 15% neem je 0,85 en zo verder. De 2 cm die je erbij telt, is enkel om het naaien tot de rand van de stof makkelijker te maken.
2. Knip 1 stuk elastiek met de berekende lengte.
3. Verdeel de elastieken in 8 gelijke delen met speldjes: eerst speld je aan weerszijden 1 cm (die je extra bijknijpt) en de rest verdeel je in 8.
4. Verdeel de onderrand van de BH in 8 gelijke delen met speldjes.
5. Speld de elastiek langs de onderrand van de BH.
6. Stik de elastiek vast met een zigzagsteek.
7. Meet met de lintmeter op het papieren patroon de beugellijn van de brug (zonder naadwaarde). Tel daar 2 cm extra bij. De 2 cm die je erbij telt, is enkel om het naaien tot de rand van de stof makkelijker te maken.
8. Knip 2 stukken beugelband af met de berekende lengte.
9. Zet de beugelband met 2 speldjes vast tegen de naadwaarde van de cup langs de beugellijn.
10. Stik de beugelband vast in het stiksel van de beugellijn met een rechte steek.
11. Keer de elastiek aan de onderrand van de BH naar binnen en zet vast met enkele speldjes.
12. Stik de elastiek door met een elastische steek: zigzagsteek OF stikkende zigzagsteek.
13. Trim de naadjes onder de beugelband
14. Stik de beugelband door met een rechte steek.
15. Knip extra beugelband en elastiek die voorbij de stofranden komen af.
16. Meet met de lintmeter op het papieren patroon de oksellijn van de bovenscup + de oksellijn van de ondercup + de bovenrug van de brug en de bovenrug van het rugpand samen (zonder naadwaarde).  
  
Bereken:  $(\text{opgemeten lengte} \times 0,9) + 2 \text{ cm}$   
De 0,9 is variabel, afhankelijk van de hoeveelheid rekpercentage dat je wil afnemen. Voor 10% rek neem je 0,9 - voor 15% neem je 0,85 en zo verder. De 2 cm die je erbij telt, is enkel om het naaien tot de rand van de stof makkelijker te maken.
17. Knip 2 stukken elastiek met de berekende lengte.

18. Verdeel de elastieken in 4 tot 8 gelijke delen met speldjes: eerst speld je aan weerszijden 1 cm (die je extra bijknijpt) en de rest verdeel je in 4 of 8.
19. Verdeel de oksellijn en bovenrug van de BH in evenveel gelijke delen met speldjes.
20. Speld de elastiek langs de oksellijn en bovenrug van de BH.
21. Stik de elastiek vast met een zigzagsteek of met een rijgsteek.
22. Vouw de elastiek dicht en zet vast met enkele speldjes.
23. Stik de elastiek door met een zigzagsteek.
24. Optioneel: als je bij stap 21 een rijgsteek hebt gebruikt, verwijder dan het rijgdraadje.
25. Knip de extra stukjes elastiek af, gelijk met de stofrand.
26. Stik de beugelband dicht op de elastiek langs de oksellijn met een kleine stevige steek.
27. Schuif de beugels in de beugelband.
28. Stik de beugelband dicht op de top van de brug met een kleine stevige steek.
29. Knip de overtollige beugelband af.
30. Bevestig de sluiting aan de sluitinglijn van het rugpand. Als je de binnenkant van de BH naar boven legt (zoals je de BH draagt), moeten de oogjes links en de haakjes rechts.
31. Maak 2 schouderbandjes.
32. Bevestig de schouderbandjes aan de BH.