



Patroontekenen van de dames slip

We gaan het basispatroon voor een een dames slip tekenen in Adobe Illustrator.

Welke maten heb je nodig?

- Taille-omtrek -15%
- Heupomtrek -15%
- Heuphoogte -5%
- Zithoogte -5%

In ons voorbeeld:

- TO = 70 cm. TO – 15% = **59,5 cm**
- HO = 100 cm. 100 – 15% = **85 cm**
- HH = **19,7 cm** – 5% = **18,7 cm**
- ZH = **26 cm** – 5% = **24,7 cm**

Afkorting in de tekst: VP = voorpand, AP = achterpand / MV = middenvoor, MA = middenachter.

Het voorpand tekenen

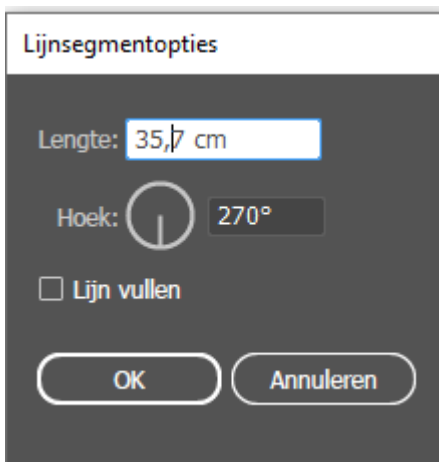
We gaan beginnen met het tekenen van de hulplijnen (ook wel basislijnen of opzetlijnen genoemd).

- Open een nieuw bestand in Adobe Illustrator via Bestand – Nieuw (File - New). Vul een afmeting in van ongeveer 70 breed en 45 cm hoog.
- Dubbelklik op de naam van de laag in het venster Lagen (Layers). Noem de laag "Hulplijnen", "Opzetlijnen" of "Basislijnen". Maak een nieuwe laag door op het 2^e icoontje rechts onderaan het venster Lagen (Layers) te klikken en noem deze "Patroonlijnen".
- Open via de extra opties in het venster Afbeeldingsstijlen de Afbeeldingsstijlenbibliotheek met je afbeeldingsstijlen voor Patroontekenen. (Afbeeldingsstijlenbibliotheek openen -



door gebruiker gedefinieerd...) of open eventueel de werkruimte Patroontekenen uit een eerdere les.

- Selecteer de laag en afbeeldingsstijl Patroonlijnen.
- Neem het gereedschap Lijnsegment (Line Segment). Klik met het gereedschap linksboven, ongeveer een paar cm van de hoek van het tekengebied.
- Vul een lengte in van **ZH-5% + 11 cm**. In ons voorbeeld: $24,7 \text{ cm} + 11 \text{ cm} = 35,7 \text{ cm}$. Vul een hoek in van 270° .



- Klik op OK.
- Je hebt nu de middenvoorlijn getekend.

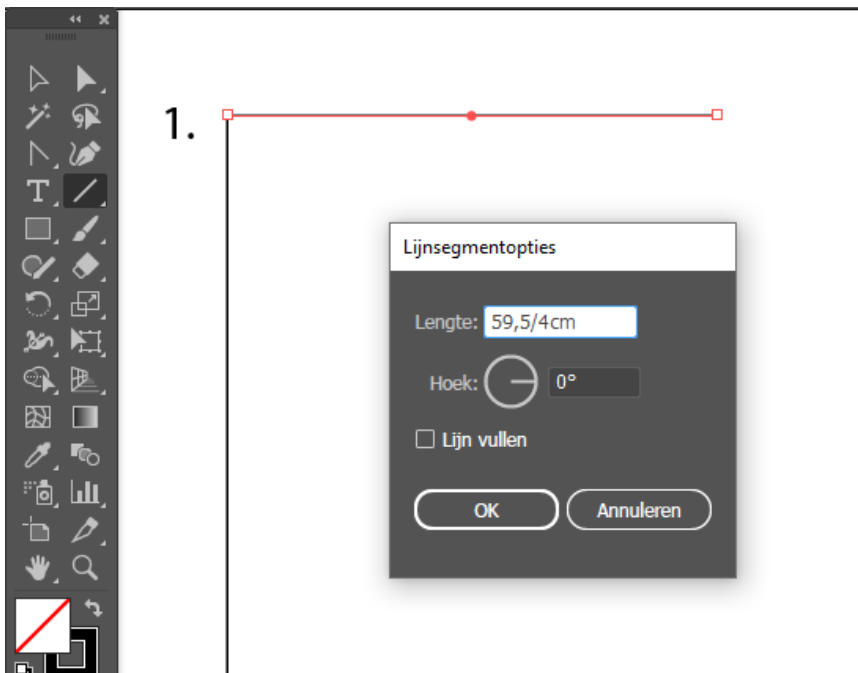


- Selecteer de laag Hulplijnen.
- Zet bovenaan de lijn het getal **1** en onderaan het getal **2**.





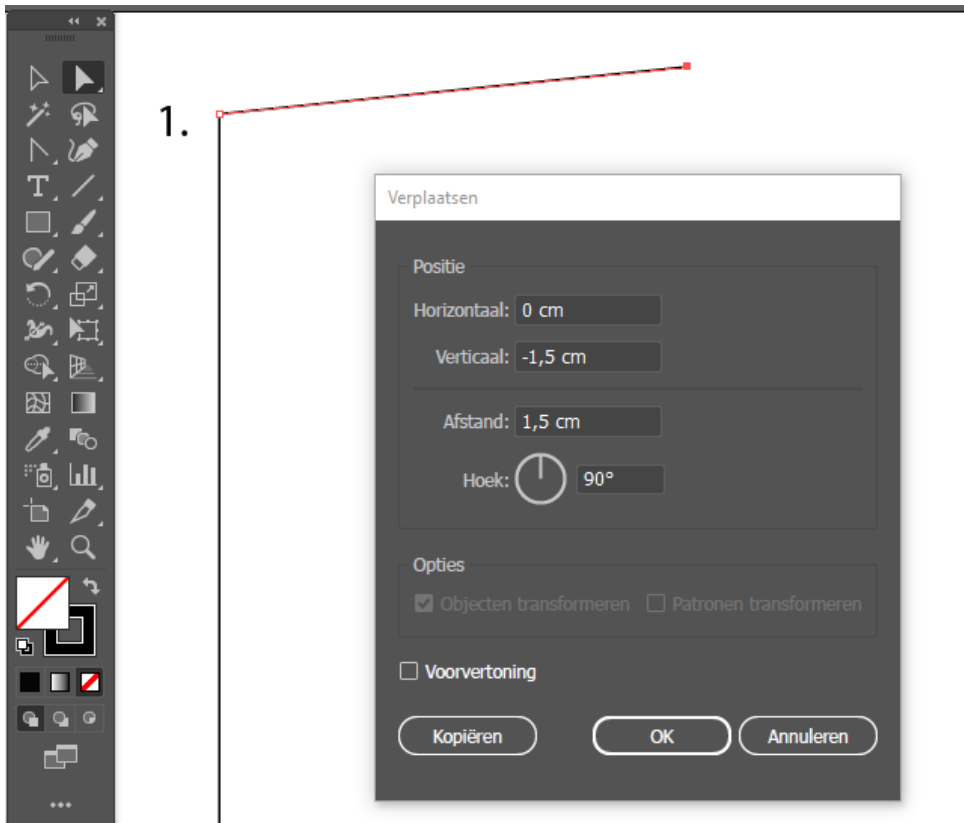
- Selecteer de laag Patroonlijnen.
- Neem het gereedschap Lijnsegment en klik op punt 1. Vul in het venster bij de lengte de waarde in van **(TO-15%)/4**. In ons voorbeeld typen we 59,5 / 4. (Adobe Illustrator rekent het vervolgens zelf uit.) Vul een hoek in van 0°.



- Klik op OK.
- Neem het gereedschap Direct Selecteren (Direct Selection) en klik op het rechter ankerpunt van deze lijn om deze te selecteren.
- Klik op Enter om het venster Verplaatsen te openen.
- Vul in het venster bij horizontaal in: 0 cm en bij verticaal: **-1,5 cm**.



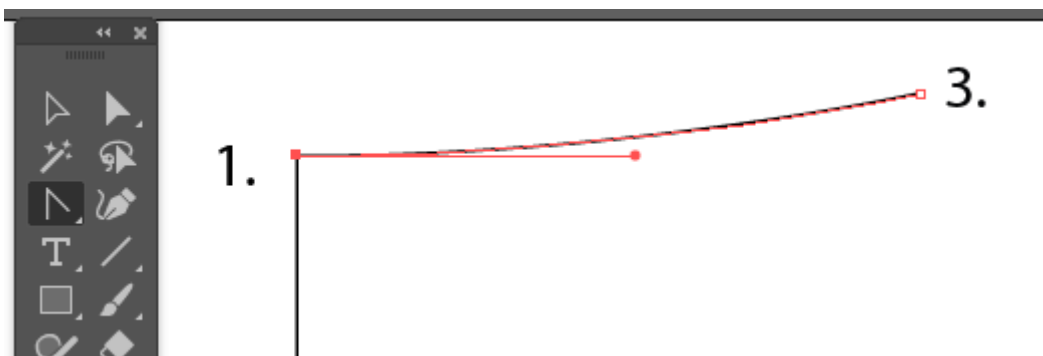
- Klik op OK. Het ankerpunt verplaatst naar boven.



- Selecteer de laag Hulplijnen.
- Zet bij dit punt het getal **3**.
- Neem het gereedschap Ankerpunt. Deze vind je bij het gereedschap Pen.



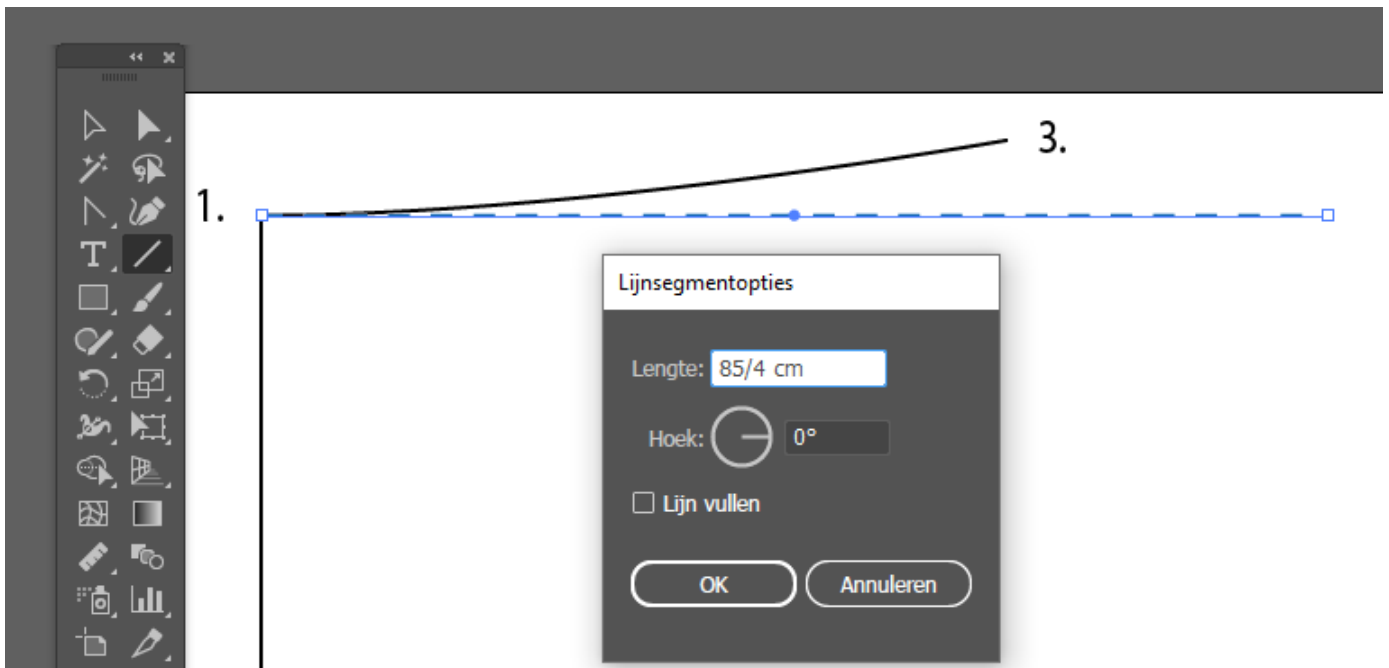
- Klik met het gereedschap Ankerpunt op het ankerpunt van deze nieuwe lijn bij punt 1. Houd de linkermuisknop ingedrukt en houd Shift ingedrukt en beweeg om een vloeiende lijn te maken. Zorg, door Shift ingedrukt te houden, dat de lijn haaks eindigt op de MV-lijn (middenvoor). Beweeg zo dat de handgreep tot halverwege de taillelijn komt, zodat je vanaf middenvoor een langer recht stuk hebt. De lijn loopt vervolgens in een ronding vanaf iets vóór de helft van de taillelijn tot aan de zijnaad.



- De lijn van 1 - 3 is de taillelijn.
- Deselecteer met sneltoets Ctrl Shift A (Mac: Cmd Shift A).
- Selecteer de laag en afbeeldingsstijl Hulplijnen.



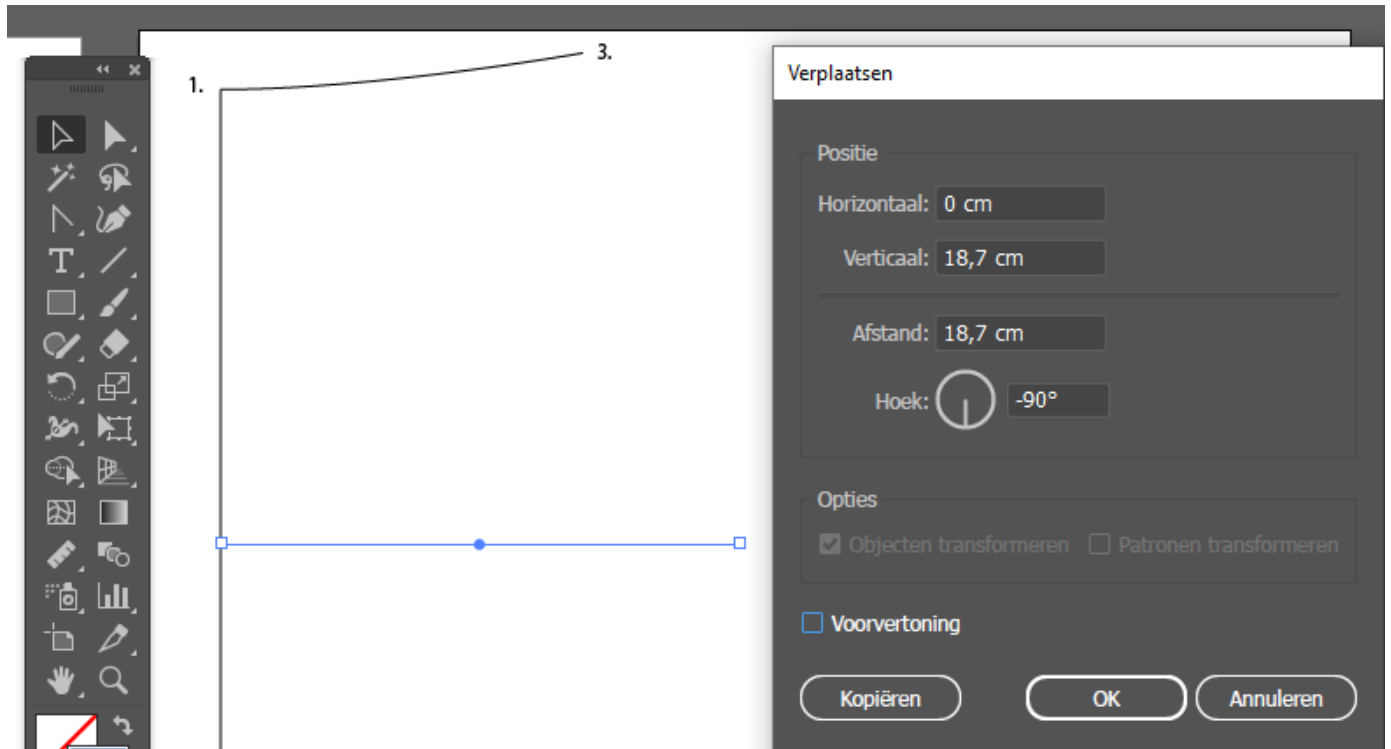
- Neem het gereedschap Lijnsegment (Line Segment) en klik op punt 1. Vul in het venster een lengte in van **(HO-15%)/4**. In ons voorbeeld vullen we in: 85/4. (Adobe Illustrator rekent het vervolgens zelf uit.) Vul een hoek in van 0° .



- Neem het gereedschap Selecteren.



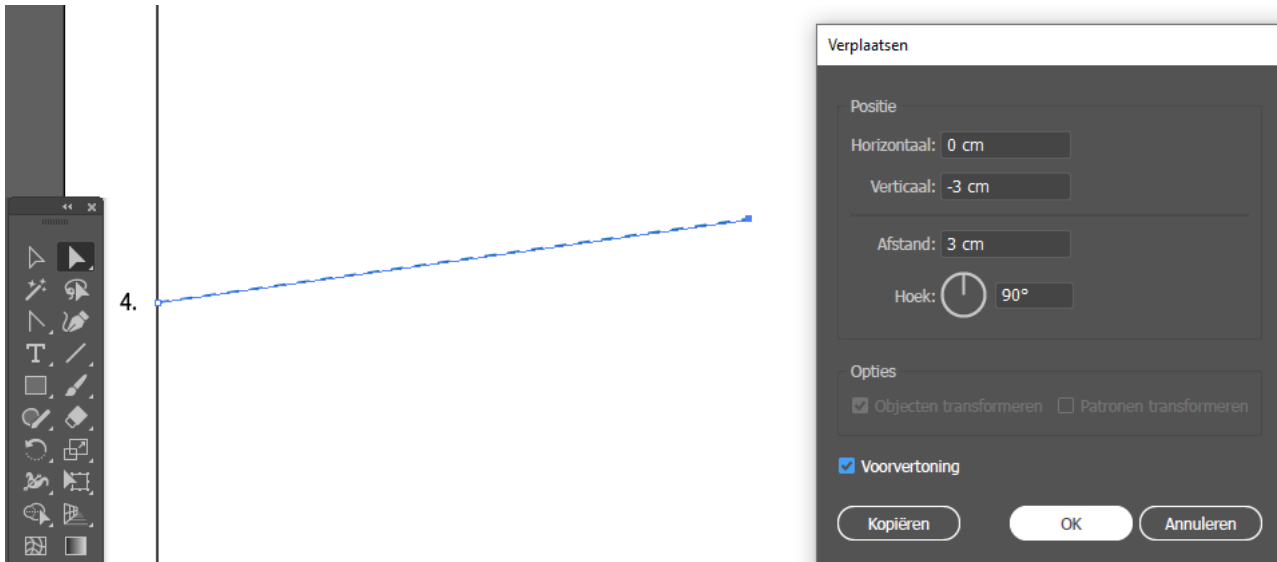
- Klik op Enter om het venster Verplaatsen te openen. Vul in het venster bij horizontaal 0 cm in. Vul bij verticaal de waarde van **HH-5%**. In ons voorbeeld is dat 18,7 cm. Klik op OK.



- Zet links van deze lijn het getal **4**.
- Neem het gereedschap Direct Selecteren (Direct Selection). Klik op het rechter ankerpunt van de nieuwe lijn om dit ankerpunt te selecteren.



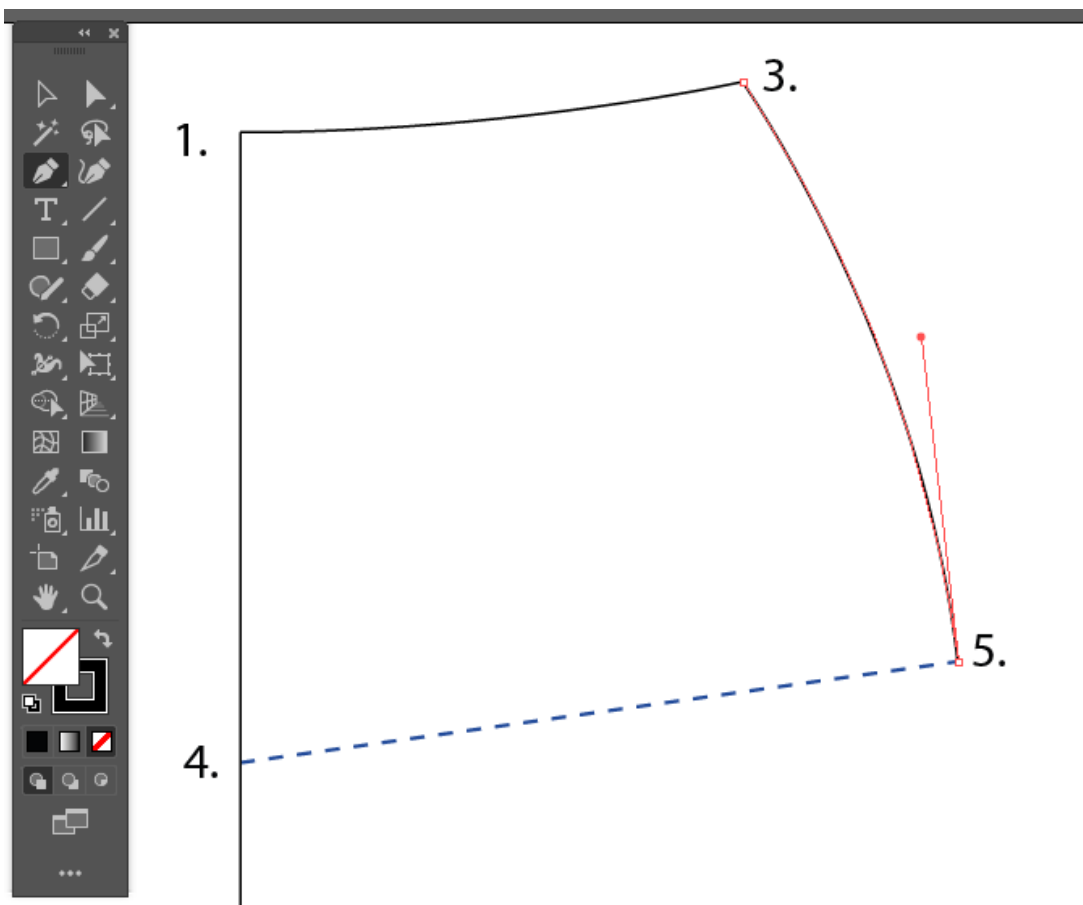
- Klik op Enter om het venster Verplaatsen te openen. Vul bij horizontaal in: 0 cm. Vul bij verticaal in **-3 cm**. Klik op OK.



- Zet rechts van deze lijn het getal **5**.
- Zet de laag Hulplijnen op slot. Selecteer de laag en afbeeldingsstijl Patroonlijnen.



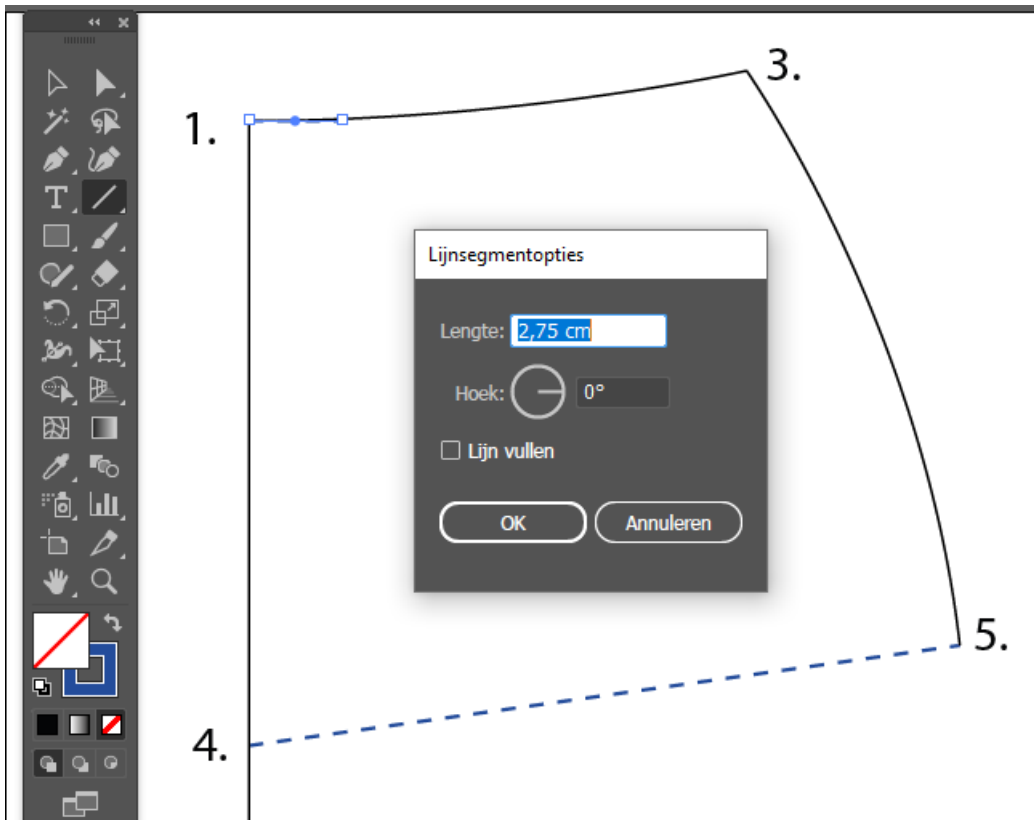
- Neem het gereedschap Pen . Klik op punt 3, laat de linkermuisknop los en klik op punt 5 - houd je linkermuisknop ingedrukt en beweeg om een vloeiende lijn te maken. Beweeg zo dat de bovenste handgreep tot halverwege de zijnaad komt. Vanaf punt 5 ontstaat dan een langer recht stuk naar omhoog. De lijn buigt dan pas af naar de taille. De hoek bij punt 3 mag iets afwijken van een haakse hoek, maar niet te veel. Laat je linkermuisknop los.



- Dit is de zijnaad.
- Klik op sneltoets Ctrl Shift A (Mac: Cmd Shift A) om te deselecteren.
- Haal de laag Hulplijnen van het slot door op het icoontje van het slotje te klikken, links naast de laag. Selecteer de laag en de afbeeldingsstijl Hulplijnen.



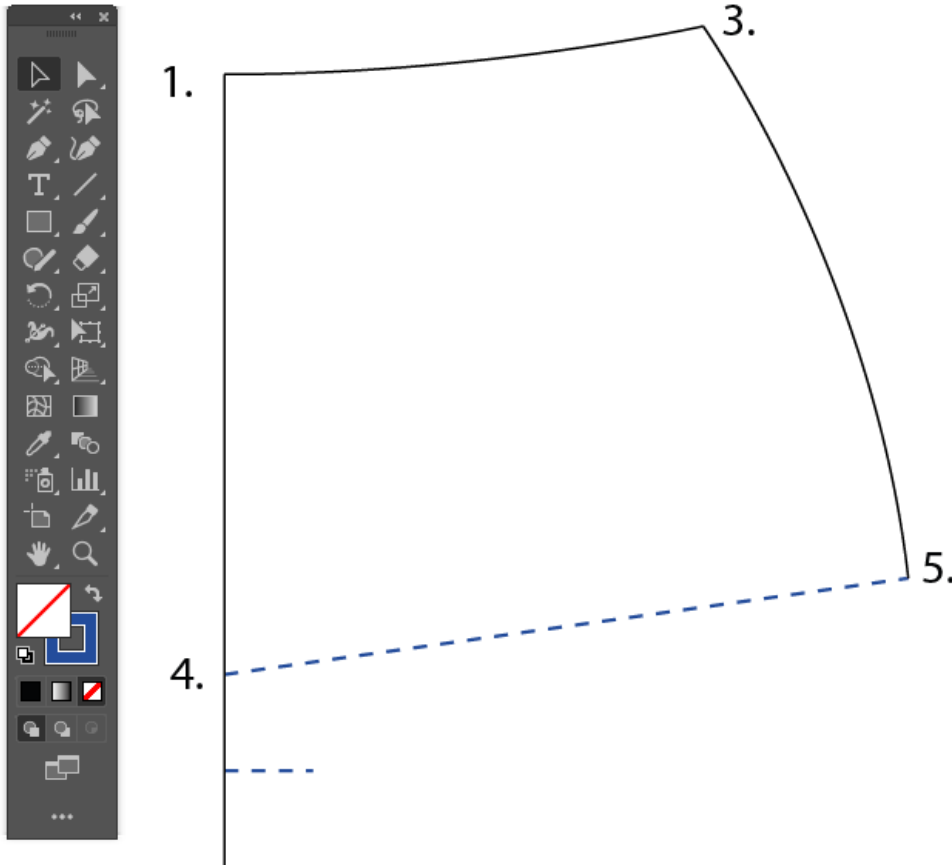
- Neem het gereedschap Lijnsegment (Line Segment).
- Klik op punt 1.
- Vul een lengte in van **2,75 cm** en een hoek van 0°.



- Klik op OK.
- Neem het gereedschap Selecteren.



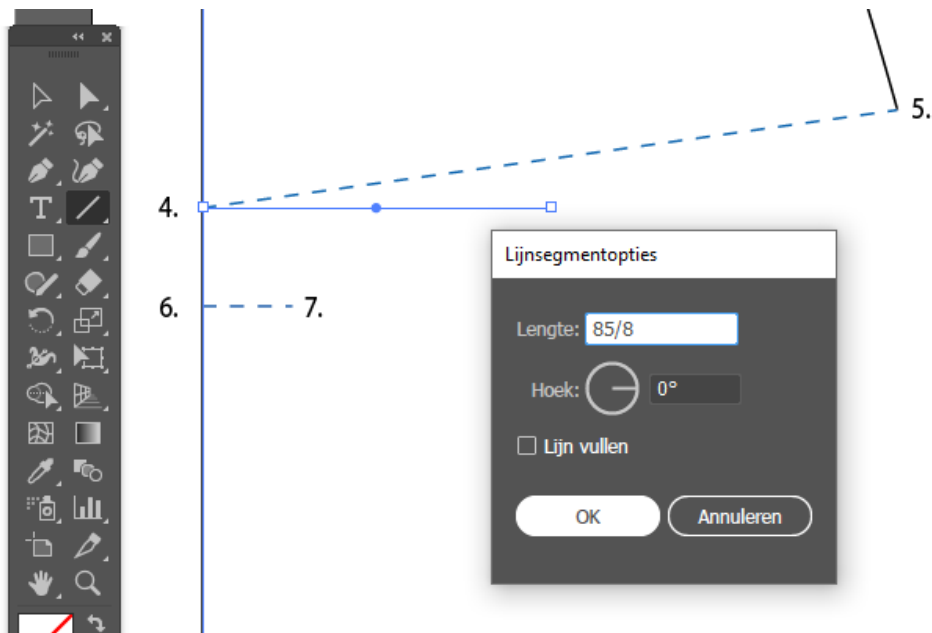
- Klik op Enter om het venster Verplaatsen te openen. Vul hier in: horizontaal 0 cm en verticaal **ZH-5% -3 cm**. In ons voorbeeld $24,7 \text{ cm} - 3 \text{ cm} = 21,7 \text{ cm}$. Klik op OK.



- Zet links van de lijn het getal **6** en rechts het getal **7**.
- Neem het gereedschap Lijnsegment (Line Segment).
- Klik op punt 4.
- Vul een lengte in van **(HO-15%)/8**. In ons voorbeeld vullen we in: $85/8$. (Adobe Illustrator rekt het vervolgens zelf uit.) Vul een hoek in van 0° . Klik op OK.



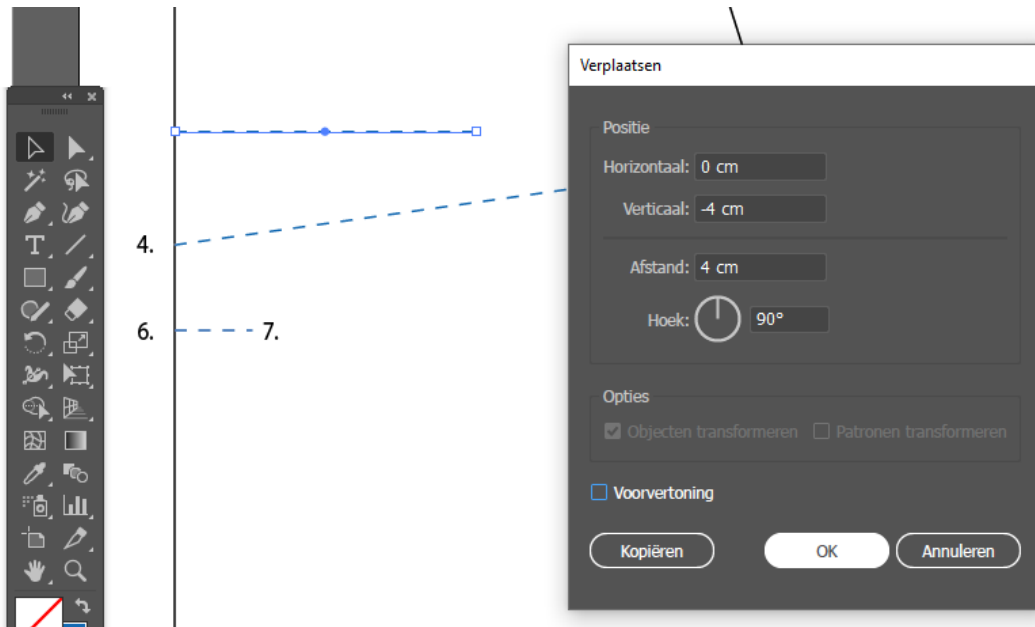
Patroontekenen van Lingerie met Adobe Illustrator



- Neem het gereedschap Selecteren.



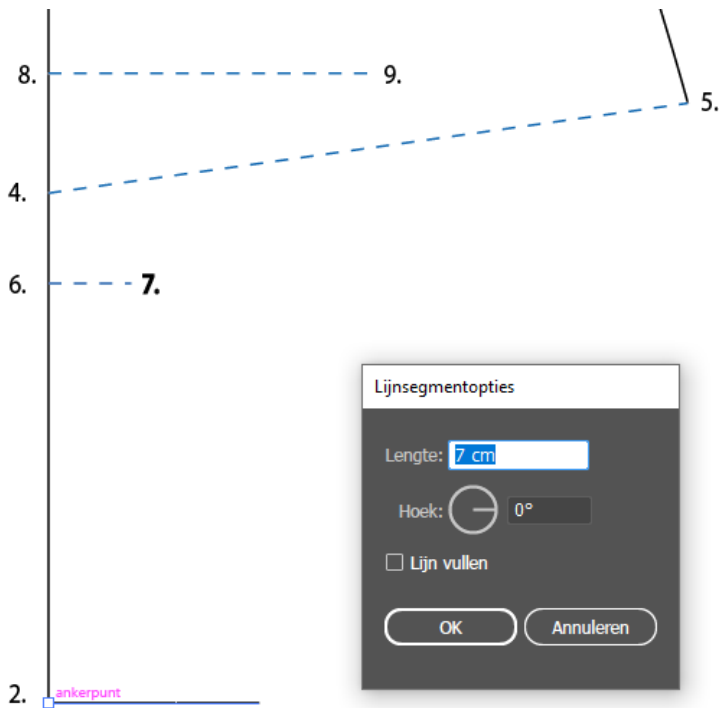
- Klik op Enter om het venster Verplaatsen te openen. Vul bij horizontaal 0 cm in en bij verticaal -4 cm om de lijn naar boven te verplaatsen. Klik op OK.



- Zet links het getal **8** en rechts het getal **9**.
- Klik op sneltoets Ctrl Shift A (Mac: Cmd Shift A) om te deselecteren.
- Selecteer de laag Patroonlijnen en de afbeeldingstijl Patroonlijnen.
- Neem het gereedschap Lijnsegment (Line Segment).
- Klik op punt 2.



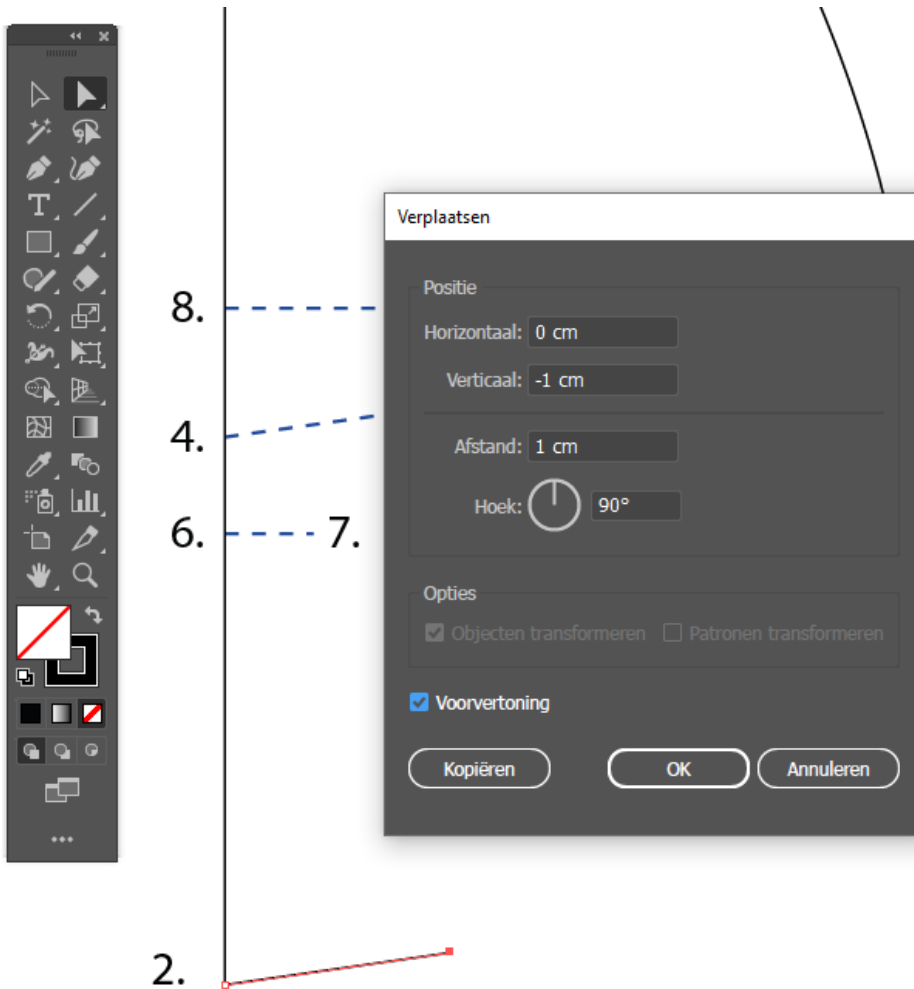
- Vul in het venster Lijnsegmentopties een lengte in van **7 cm** en een hoek van 0° . Klik op OK.



- Neem het gereedschap Direct Selecteren en klik op het rechter ankerpunt van de nieuwe lijn om dit ankerpunt te selecteren.
- Klik op Enter om het venster Verplaatsen te openen.



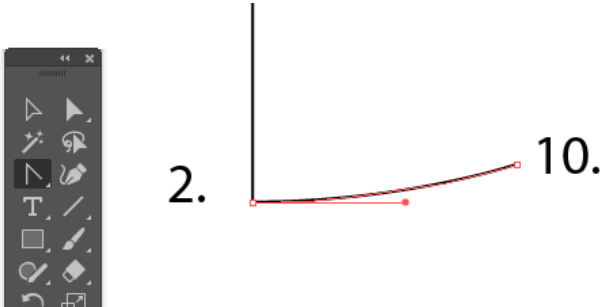
- Vul bij horizontaal 0 cm in en bij verticaal: **-1 cm**. Klik op OK.



- Neem het gereedschap Ankerpunt. Klik op het ankerpunt links van deze nieuwe lijn, bij punt 2. Houd de linkermuisknop ingedrukt, houd ook Shift ingedrukt en beweeg om een lichte ronding te maken. Zorg dat deze bij punt 2 haaks staat op de MV-lijn.
- Selecteer de laag Hulplijnen.



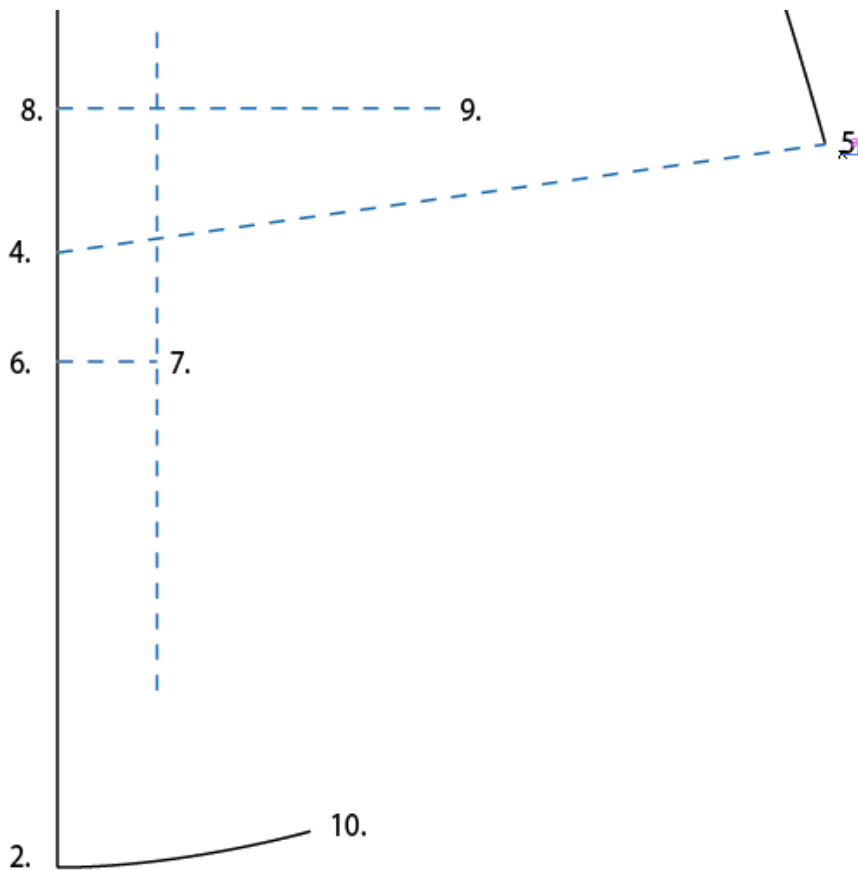
- Zet rechts van deze nieuwe lijn het getal **10**. Deze nieuwe lijn is de kruisnaad.



- Klik op sneltoets Ctrl Shift A (Mac: Cmd Shift A) om te deselecteren.
- Selecteer de laag en afbeeldingsstijl Hulplijnen.
- Neem het gereedschap Lijnsegment.



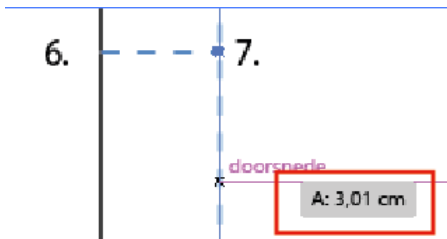
- Klik op punt 7, houd de linkermuisknop ingedrukt. Houd nu ook Shift en Alt (Mac: Option) ingedrukt en beweeg om een verticale lijn te krijgen, die boven en onder punt 7 uitsteekt. (Dit is een tijdelijke hulplijn. De lengte is niet belangrijk.) Laat vervolgens eerst je linkermuisknop los en dan pas Shift en Alt.



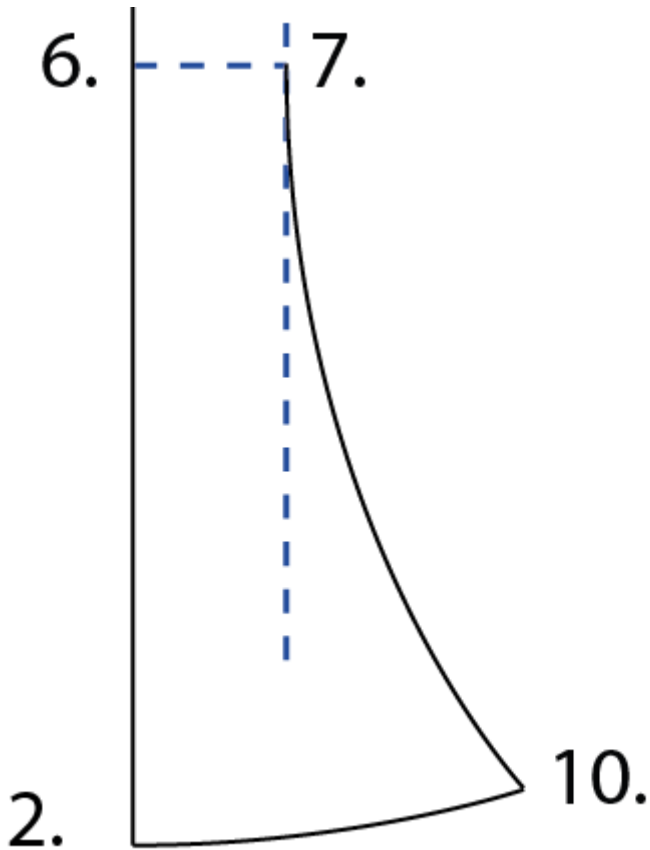
- Klik op sneltoets Ctrl Shift A (Mac: Cmd Shift A) om te deselecteren.
- Zet de laag Hulplijnen op slot. Selecteer de laag en afbeeldingsstijl Patroonlijnen.
- Neem het gereedschap Pen.



- Klik op punt 7 ga een stukje recht naar beneden, totdat je ongeveer 3cm bij de informatie bij je cursor ziet.



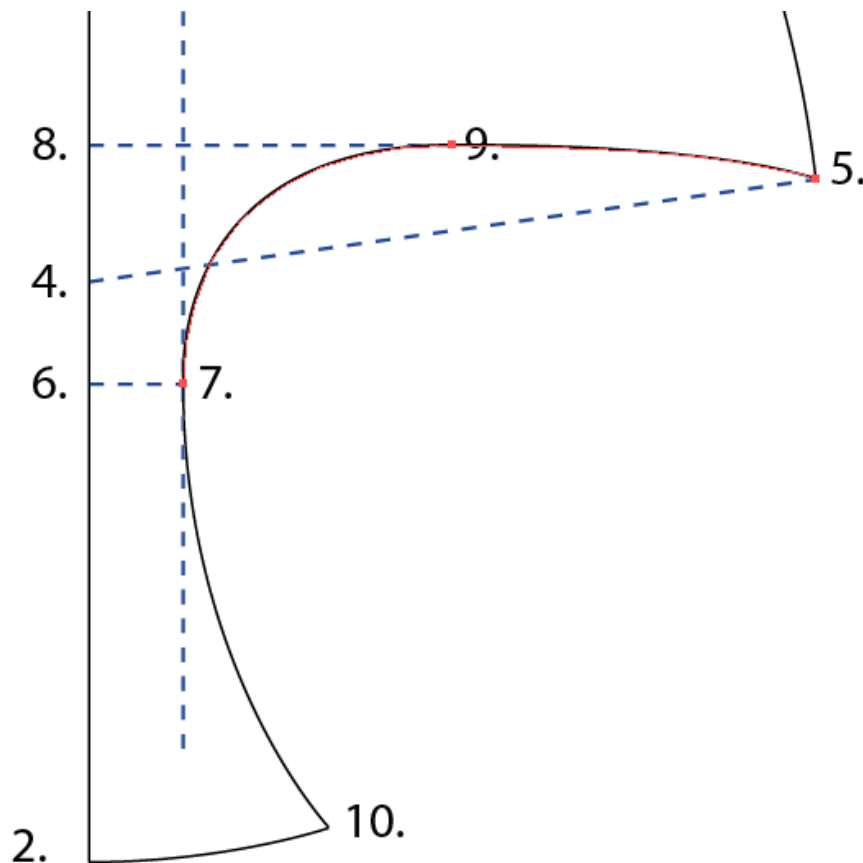
- Ga nu naar punt 10. Klik en houd je linkermuisknop ingedrukt en beweeg om een vloeiende lijn te krijgen. Belangrijk is dat je nergens links van de verticale hulplijn tekent.



- Deze lijn is het kruisdeel van de beenuitsnijding.



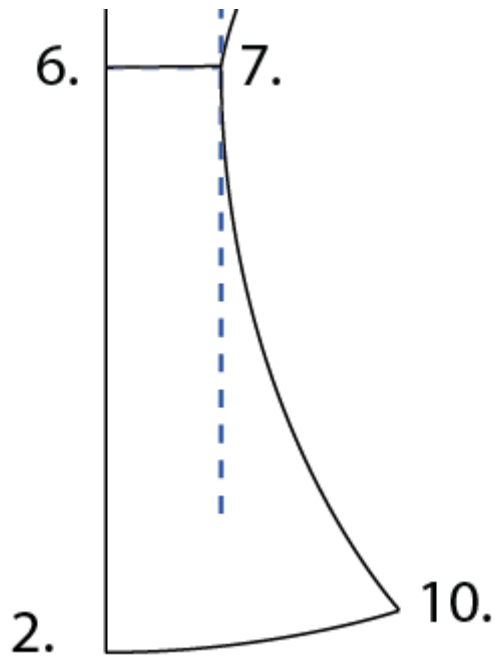
- Klik met het gereedschap Pen op punt 7.
- Klik vervolgens op punt 9, houd de linkermuisknop ingedrukt, houd ook Shift ingedrukt om de handgrepen horizontaal te hebben en beweeg om een ronding te krijgen. Laat de linkermuisknop los.
- Klik op punt 5. Corrigeer de lijn met het gereedschap Direct Selecteren, zodat een lijn ontstaat, zoals in onderstaande afbeelding.
- Punt 9 is het hoogste punt. De lijn mag op geen ander punt hoger uitkomen dan punt 9.



- Deze lijn is de beenuitsnijding van het voorpand.
- Neem het gereedschap Lijnsegment.



- Klik op punt 6, houd de linkermuisknop ingedrukt en trek een lijn naar punt 7. Deze lijn geeft het begin van het kruisje aan.

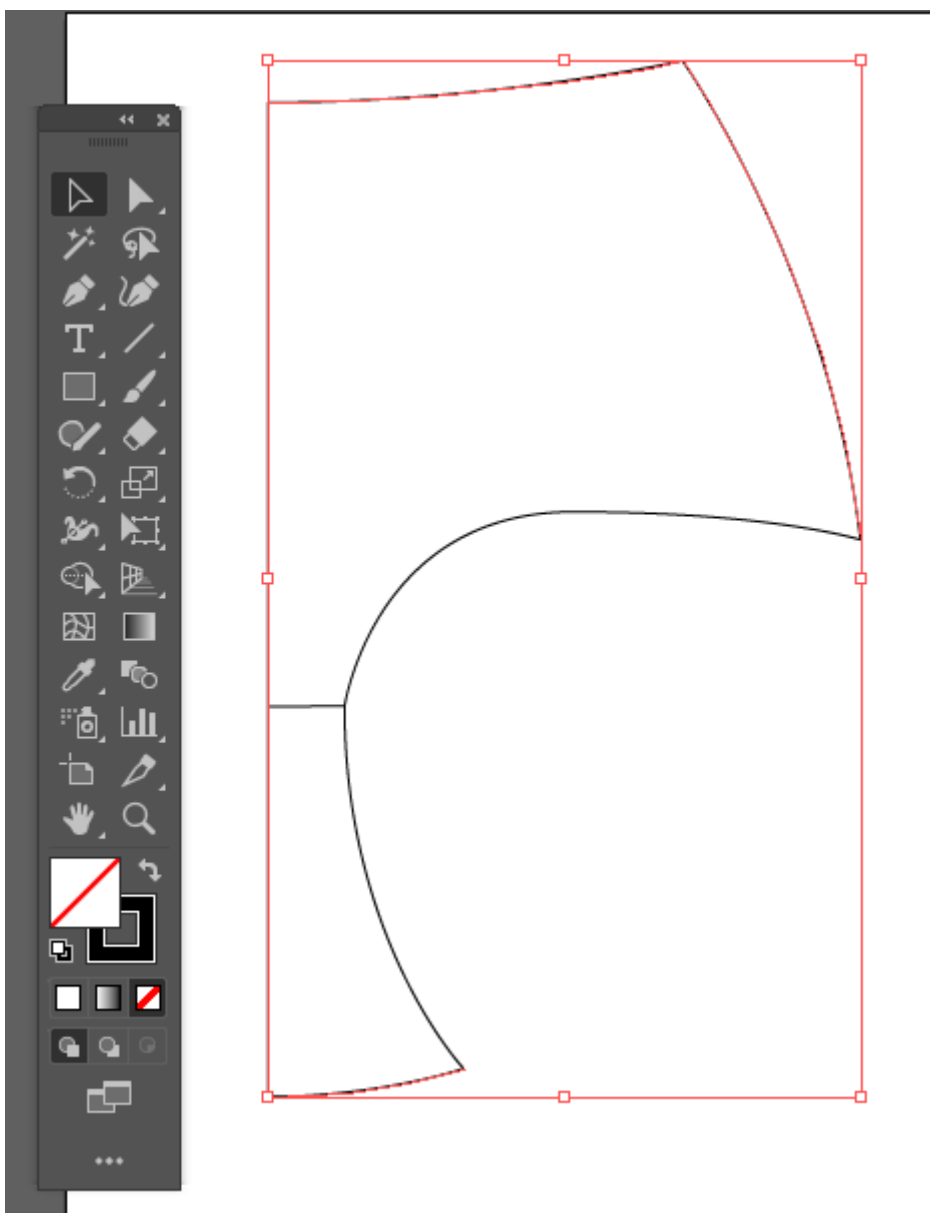


- Maak de laag Hulplijnen onzichtbaar.



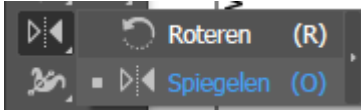
Het achterpand tekenen

- Neem het gereedschap Selecteren.
- Klik op de taillelijn van het voorpand om deze te selecteren.
- Houd Shift ingedrukt en klik op de zijnaad van het voorpand en op de kruisnaad om deze bij de selectie te voegen.

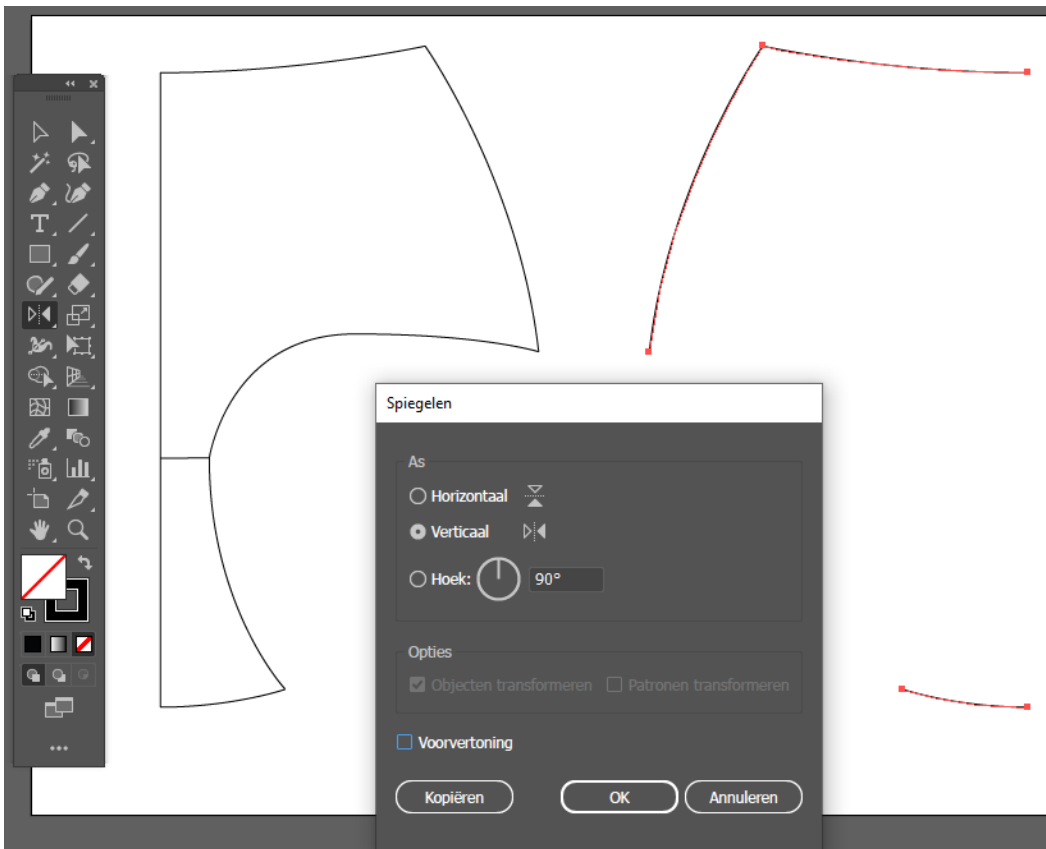




- Neem het gereedschap Spiegelen (Reflect). Deze staat standaard achter het gereedschap Roteren (Rotate).



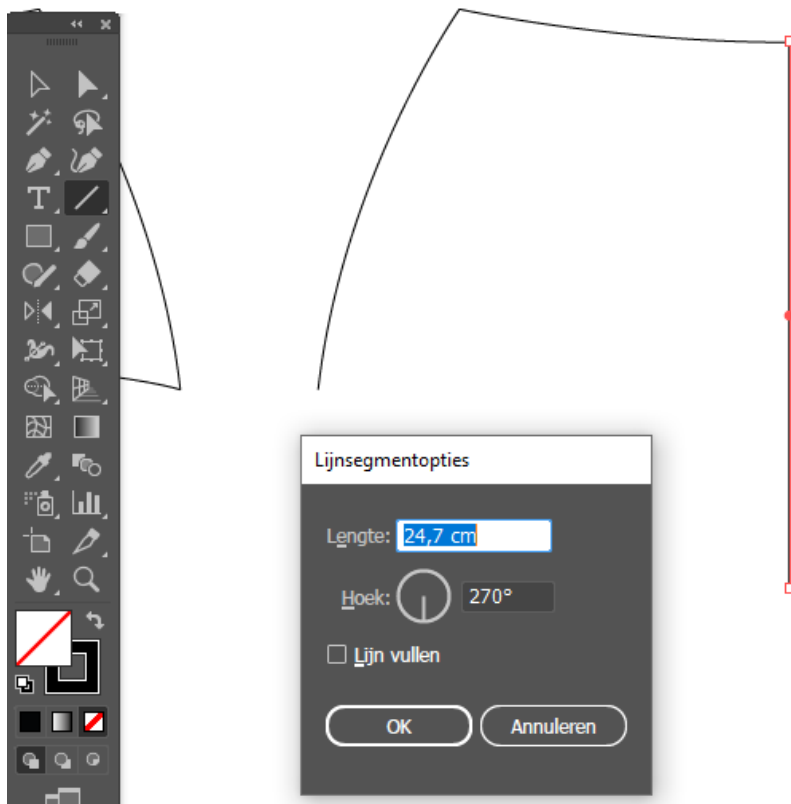
- Houd Alt ingedrukt (Mac: Option). Klik nu ongeveer in het midden van het tekengebied. Laat Alt los.
- In het venster dat nu verschijnt, vink je "verticaal" aan. Klik op "Kopiëren."



Indien je tekengebied te klein is, kun je deze tussendoor altijd vergroten door het gereedschap Tekengebied (Artboard) te selecteren en aan de hoeken te slepen. Als je klaar bent, neem dan het gereedschap Selecteren.



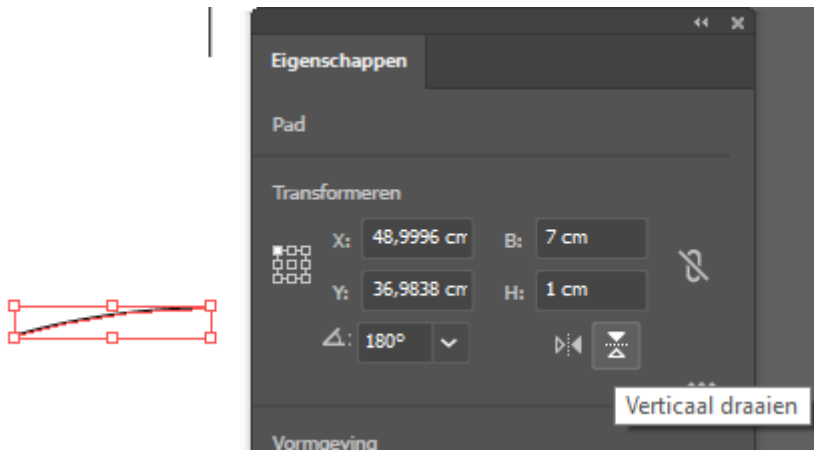
- Neem het gereedschap Lijnsegment (Line Segment).
- Klik op het middenachterpunt van de taillelijn.
- In het venster dat nu opent vul je een lengte in van **ZH-5%**. In ons voorbeeld: $26\text{ cm} - 5\% = 24,7\text{ cm}$



- Dit is de middenachterlijn.
- Neem het gereedschap Selecteren.
- Selecteer nu het gespiegelde lijntje van de kruisnaad.

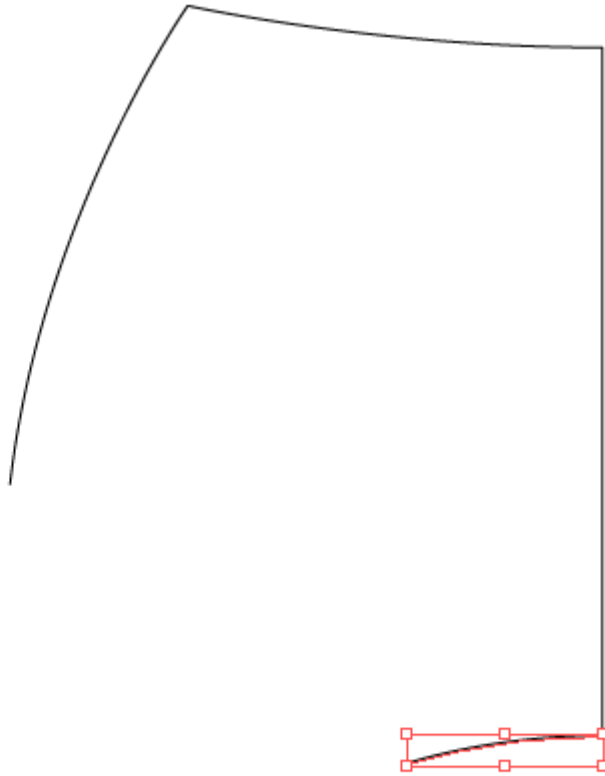


- Klik op het icoon “Verticaal Omdraaien” in het venster Eigenschappen (Properties) om deze lijn de andere kant op te spiegelen.



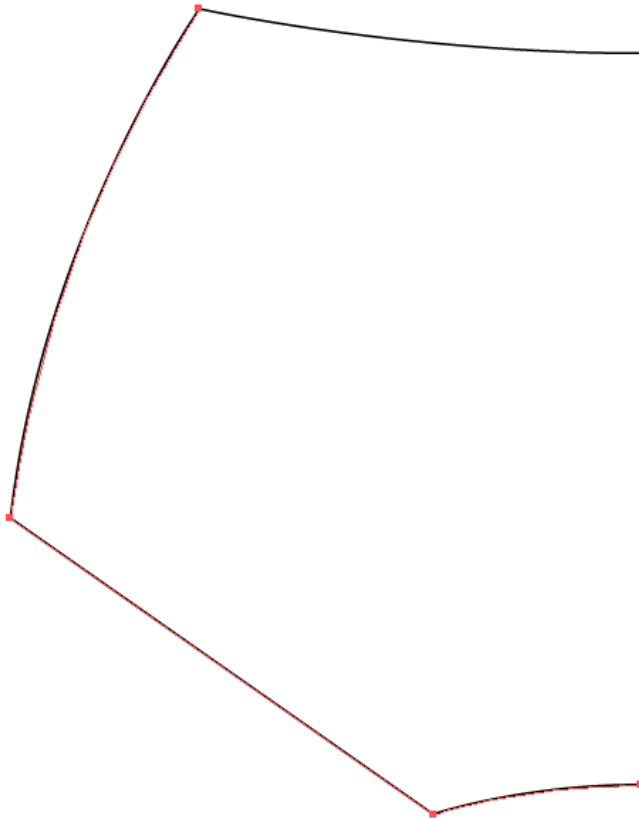


- Sleep deze lijn tegen de onderkant van de middenachterlijn.





- Neem het gereedschap Pen en klik op het onderste punt van de zijnaad en vervolgens op het uiteinde van de kruisnaad. Dit is **de beenuitsnijding van het achterpand**.

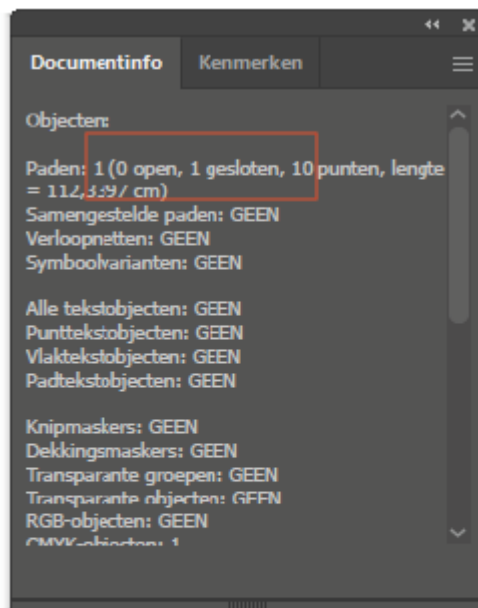
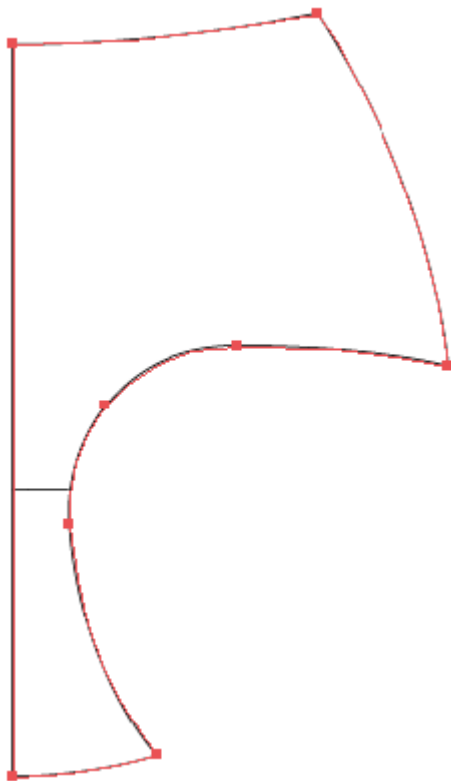




Uitlijnen

We gaan nu zorgen dat de taillelijn, beenuitsnijding en kruisnaad van het voor- en achterpand mooi vloeiend in elkaar overlopen als de panden aan elkaar zijn genaaid.

- Neem het gereedschap Selecteren en sleep een kader om het voorpand om deze helemaal te selecteren. Houd Shift ingedrukt en klik op het lijntje van het kruisje om die uit de selectie te halen. Heb je nog andere lijnen in de selectie, die niet bij het achterpand horen? Houd dan Shift ingedrukt en klik op iedere lijn die niet in de selectie hoort om deze te deselecteren.
- Ga naar Venster - Documentinfo. Klik in het venster op de extra opties rechtsboven en kies: Objecten.
- Klik op sneltoets Ctrl J (Mac: Cmd J) om de lijnen te verbinden. Herhaal eventueel totdat je in het venster Documentinfo bij "Paden" 0 open, 1 gesloten ziet staan.



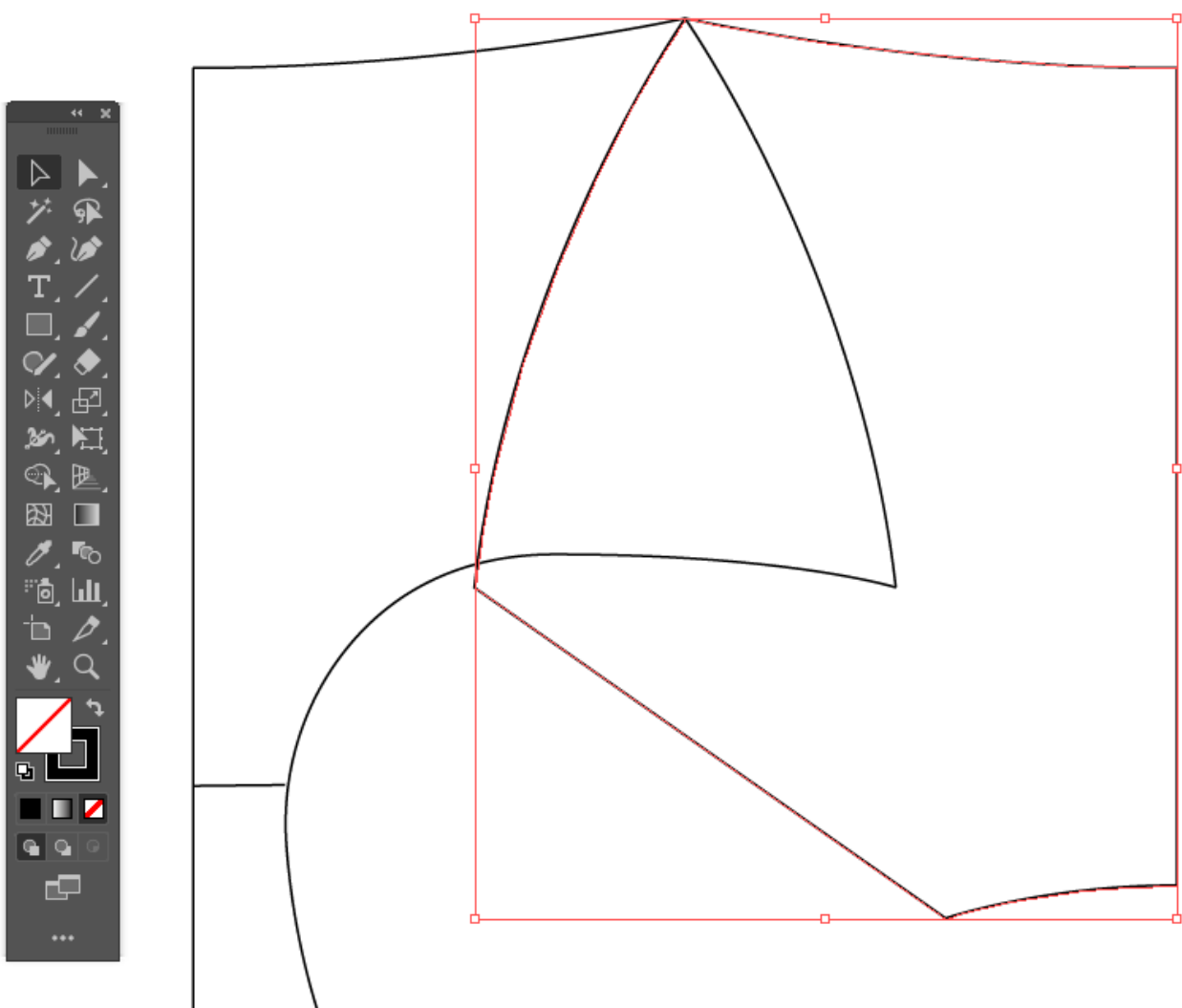


- Neem het gereedschap Selecteren en sleep een kader om het achterpand om deze helemaal te selecteren. Heb je lijnen in de selectie, die niet bij het achterpand horen? Houd dan Shift ingedrukt en klik op iedere lijn die niet in de selectie hoort om deze te deselecteren.
- Klik op sneltoets Ctrl J (Mac: Cmd J) om de lijnen te verbinden. Herhaal eventueel totdat je in het venster Documentinfo bij "Paden" 0 open, 1 gesloten ziet staan.



Taillelijn uitlijnen

- Neem het gereedschap Selecteren.
- Klik op het achterpand om deze te selecteren.
- Houd de linkermuisknop ingedrukt en sleep het taillepunt tot op het taillepunt van het voorpand. (Taillepunt is de hoek van taillelijn en zijnaad.)

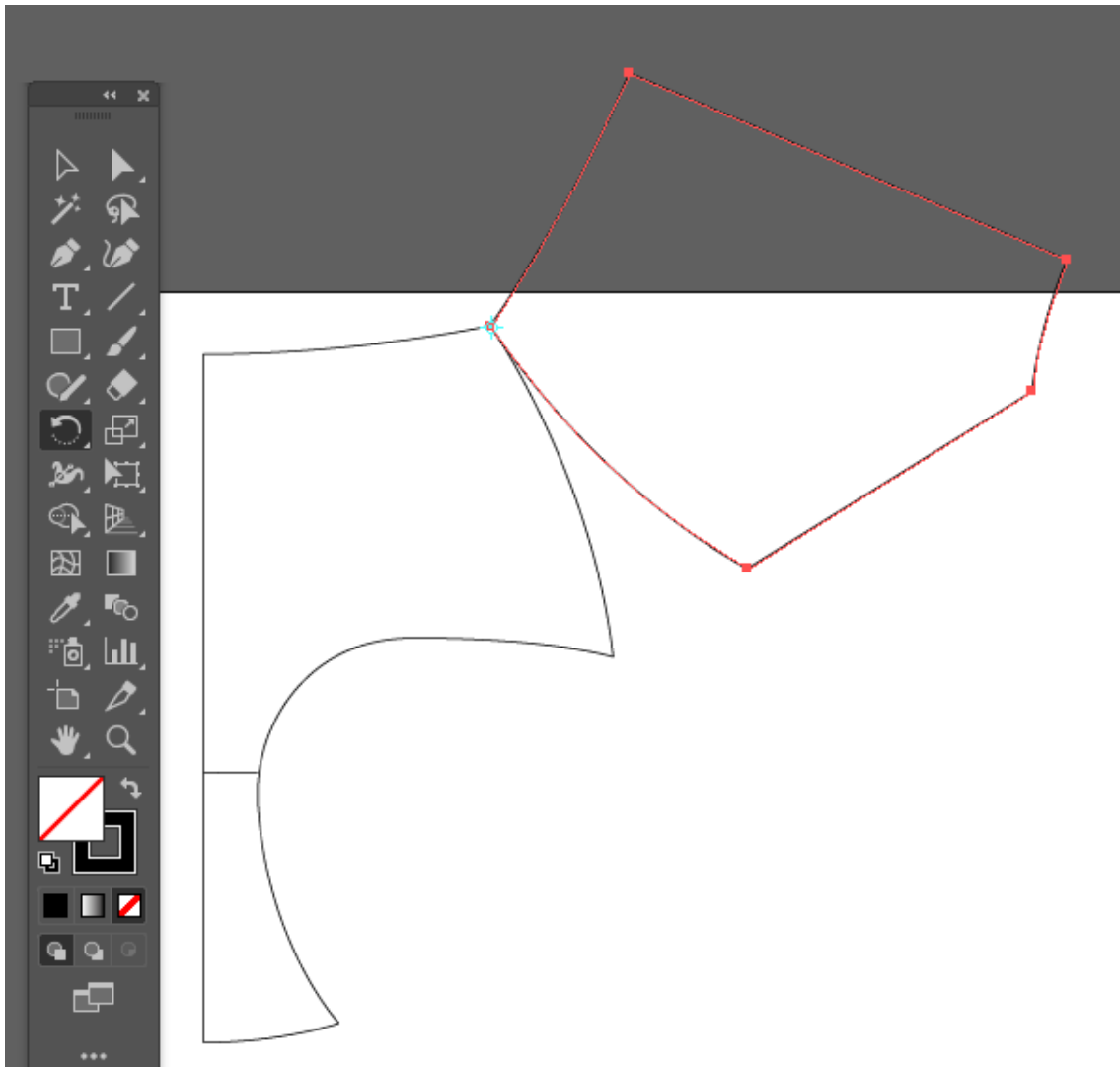


Zoom eventueel goed in om de taillepunten netjes op elkaar te plaatsen. Gebruik eventueel de sneltoets Ctrl Y (Mac: Cmd Y) om te zien of de ankerpunten netjes op elkaar staan. Klik weer op

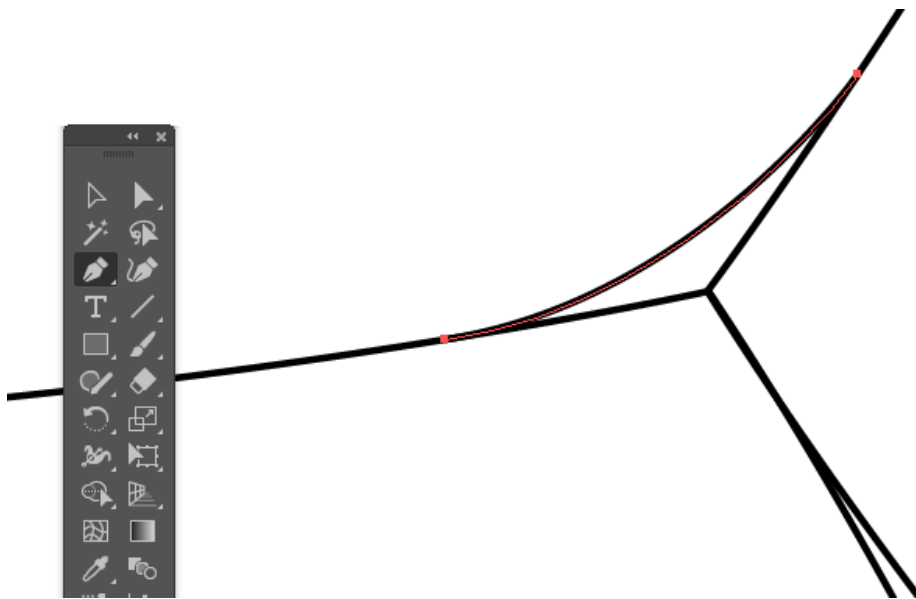


Ctrl Y (Mac: Cmd Y) om de normale weergave terug te krijgen.

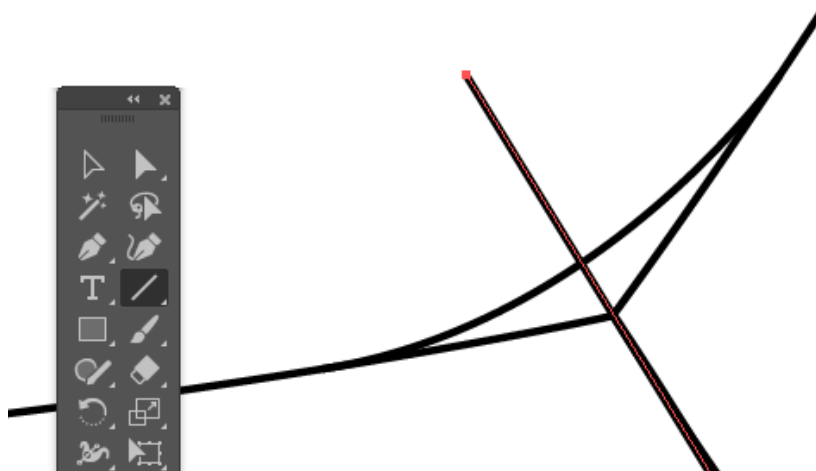
- Neem het gereedschap Roteren (Rotate) en klik op het taillepunt. Beweeg om het achterpand te draaien, zodat de taillelijn van VP en AP in dezelfde lijn liggen. De bovenste delen van de zijnaden liggen tegen elkaar aan.



- Neem het gereedschap Pen en klik op de taillelijn van VP (vlakbij de zijnaad) en klik op de taillelijn van AP (vlakbij de zijnaad), houd de linkermuisknop ingedrukt en beweeg om een ronding te maken.

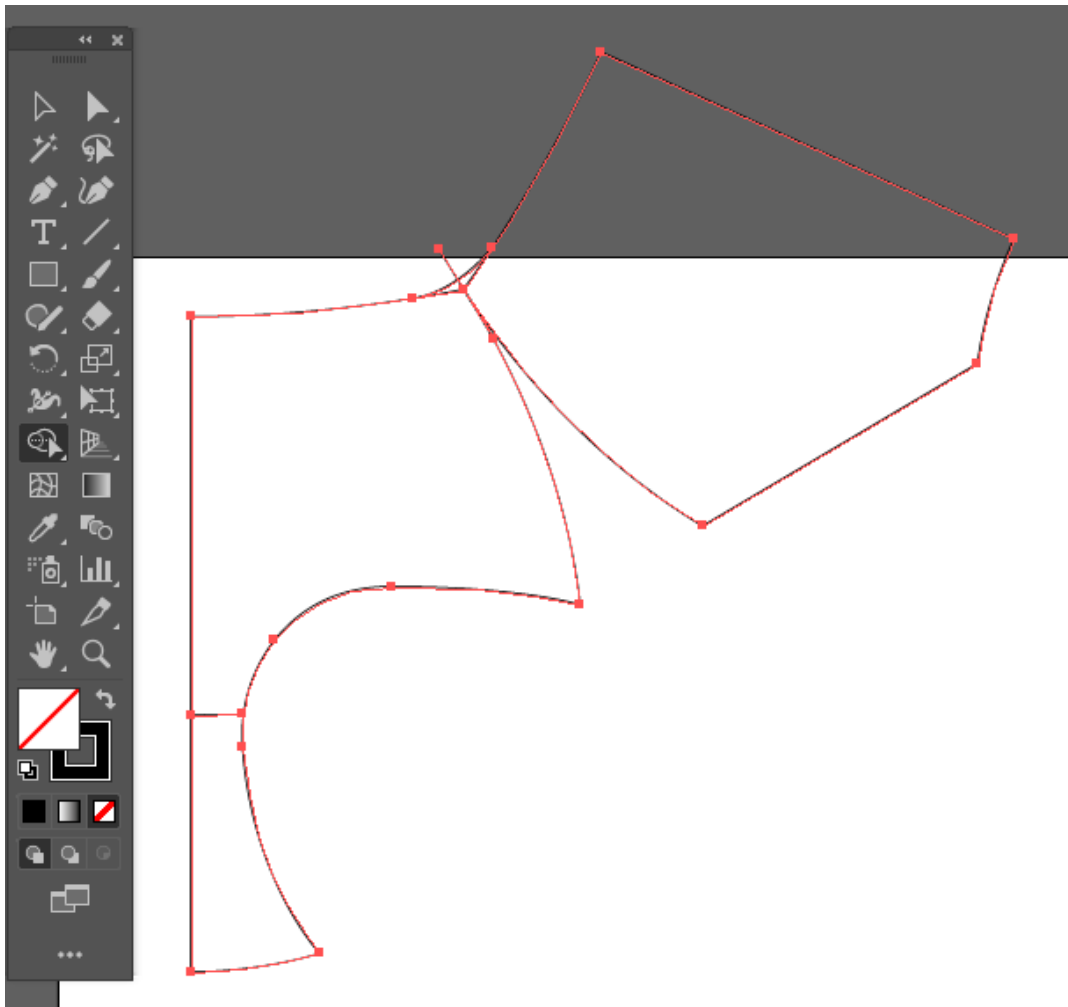


- Neem het gereedschap Lijnsegment en trek een lijn vanuit de zijnaad door in het verlengde van de zijnaad.





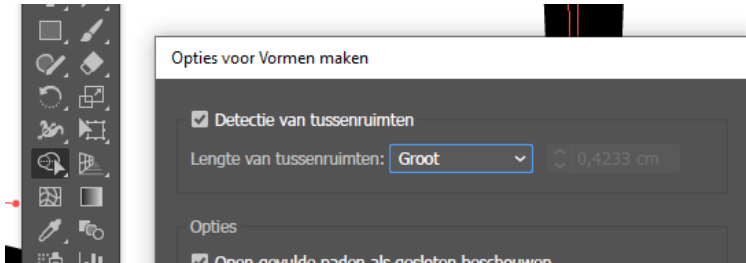
- Selecteer het voor- en achterpand en de nieuwe lijntjes door er met het gereedschap Selecteren een kader omheen te slepen.
- Neem het gereedschap Vormen Maken (Shape Builder).



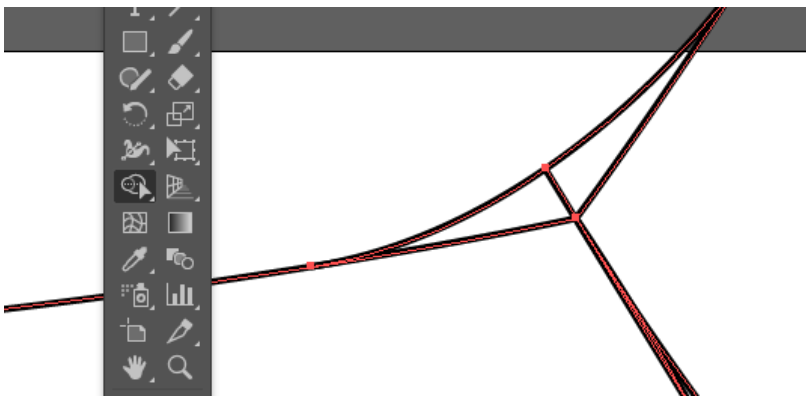
- Dubbelklik op het gereedschap Vormen Maken (Shape Builder) om de opties te tonen.



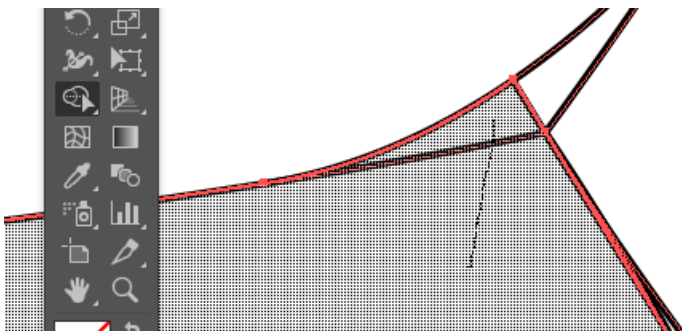
- Zorg dat "Detectie van tussenruimten" is aangevinkt. Selecteer hier "groot". Dit is nodig om het gereedschap goed te laten werken, ook al staan lijnen niet precies op elkaar.



- Klik op OK in het venster.
- Houd Alt ingedrukt en klik op het uitstekende rechte lijntje om deze te verwijderen.

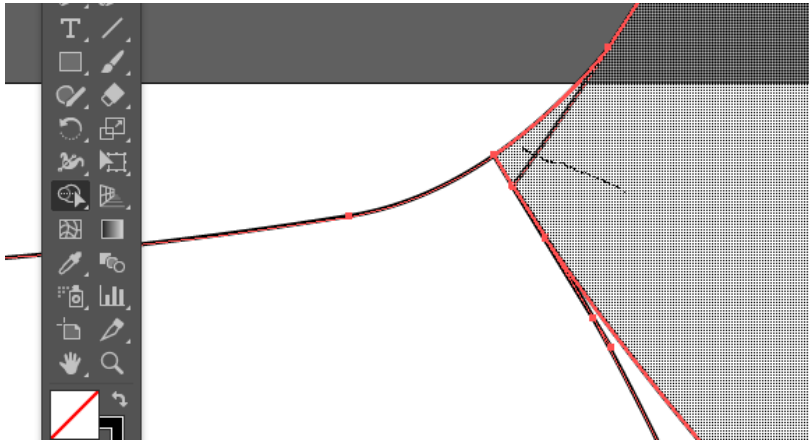


- Laat Alt los en klik met het gereedschap Vormen Maken in het voorpand. Houd de linkermuisknop ingedrukt en beweeg naar het deeltje daarboven om deze delen samen te voegen. Laat de linkermuisknop vervolgens los.





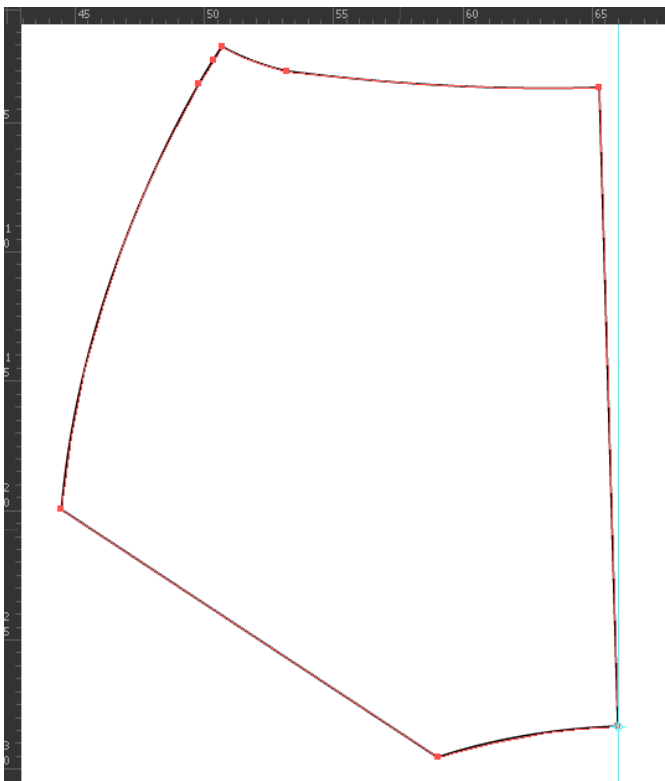
- Laat Alt los en klik met het gereedschap Vormen Maken in het achterpand. Houd de linkermuisknop ingedrukt en beweeg naar het deeltje daarboven om deze delen samen te voegen. Laat de linkermuisknop vervolgens los.





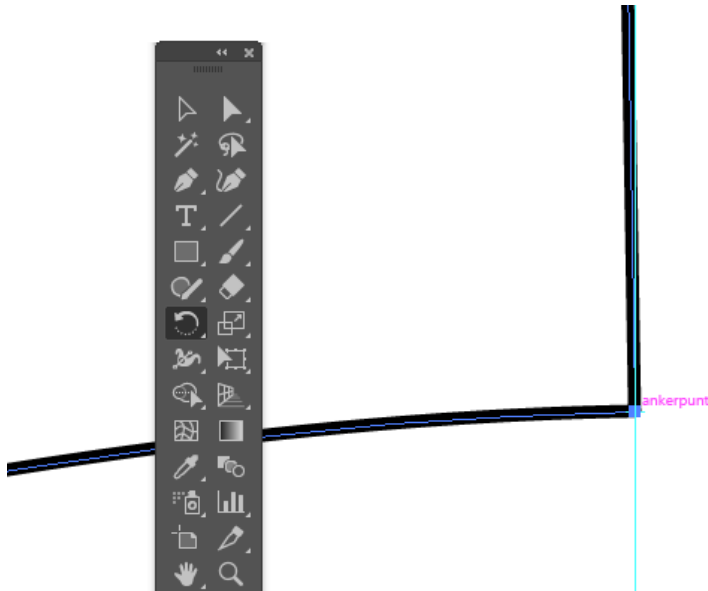
Beenuitsnijding uitlijnen

- Open de linialen met sneltoets Ctrl R (Mac: Cmd R). Sleep vanuit de verticale liniaal een verticale hulplijn. En zet deze net iets van de rechterraand van het tekengebied.
- Sleep het achterpand tegen deze hulplijn, zodat het onderste punt van de middenachterlijn op de hulplijn staat.

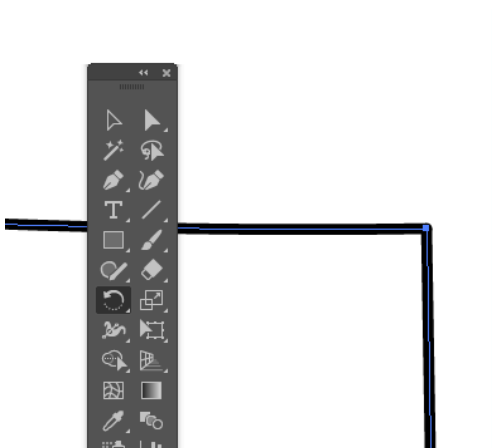




- Neem het gereedschap Roteren (Rotate) en klik op dit onderste punt van de middenachterlijn.

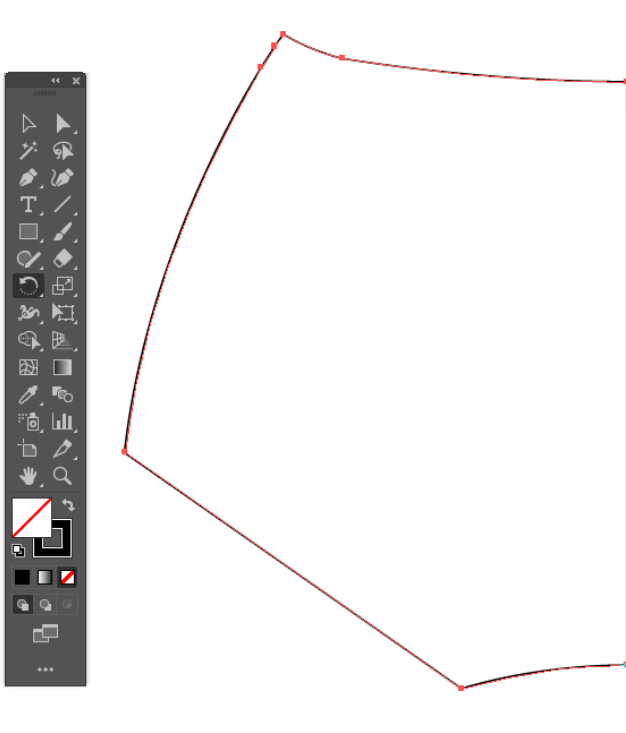


- Zoom in op het bovenste punt van de middenachterlijn. (Inzoomen kan bijvoorbeeld met sneltoets Ctrl + of Cmd + voor Mac. Of door Alt ingedrukt te houden en te scrollen met je muiswiel. Alt = Option voor Mac.)



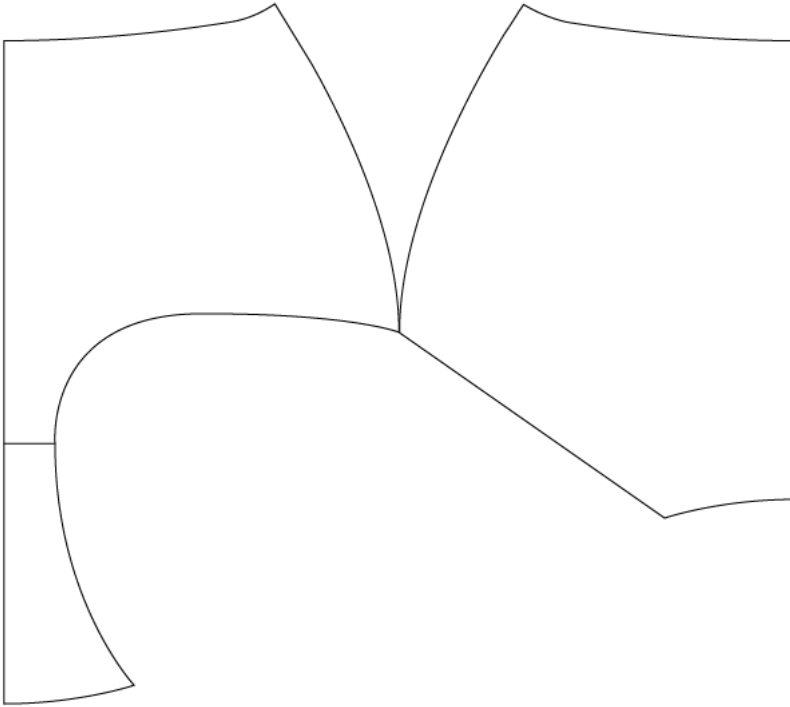


- Houd nu je linkermuisknop ingedrukt en beweeg; je draait het achterpand totdat de middenachterlijn weer verticaal staat.



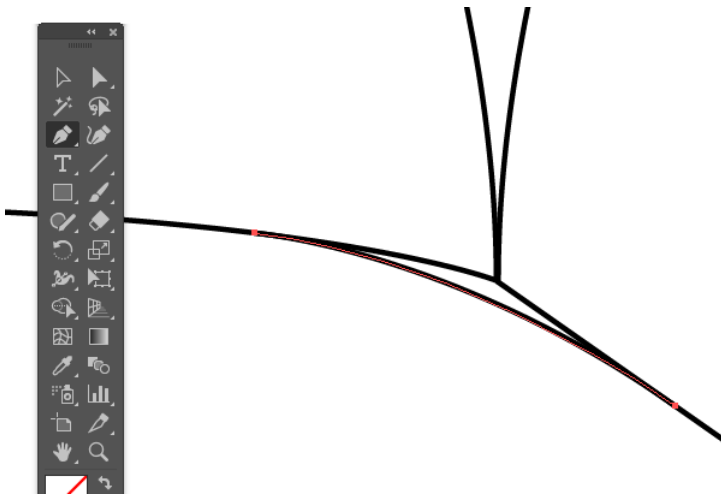


- Neem het gereedschap Selecteren. Sleep het punt van zijnaad / beenuitsnijding van het AP op het punt van zijnaad / beenuitsnijding op het VP.

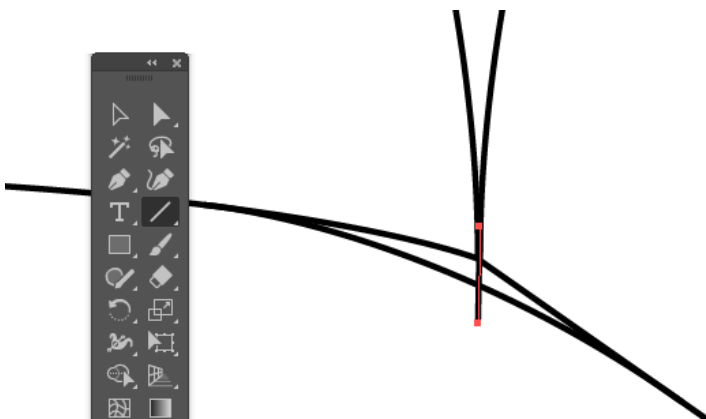




- Neem het gereedschap Pen en klik op de beenuitsnijding van VP (een stukje links van de zijnaad) en klik op de beenuitsnijding van AP (een stukje rechts van de zijnaad), houd de linkermuisknop ingedrukt en beweeg om een ronding te maken.



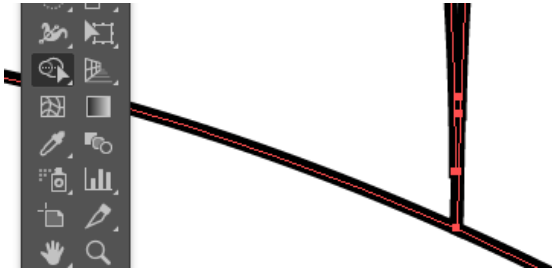
- Neem het gereedschap Lijnsegment en trek een lijn vanuit de zijnaad door in het verlengde van de zijnaad.



- Selecteer vervolgens voor-, achterpand + deze lijnen door er kader omheen te slepen met het gereedschap Selecteren.



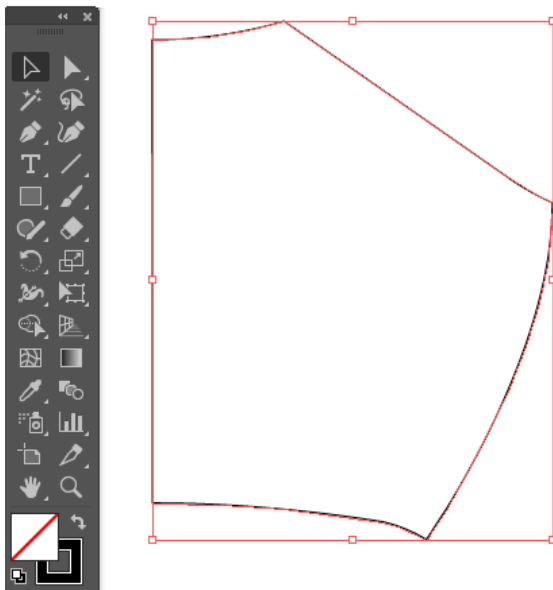
- Neem het gereedschap Vormen Maken. Verwijder het uitstekende lijntje. Voeg de nieuwe delen samen voor- / achterpand, zoals je bij het uitlijnen van de taillelijn ook hebt gedaan.





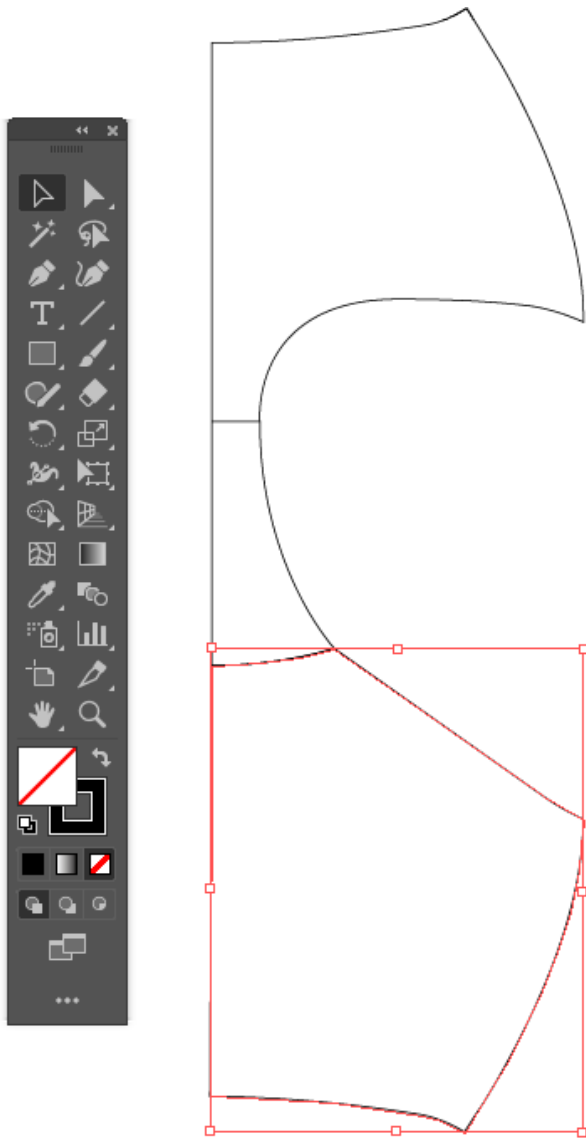
Kruisnaad uitlijnen

- Selecteer het AP.
- Ga met je cursor iets buiten een van de selectie staan; de cursor verandert in een dubbele gebogen pijl als teken dat je kunt roteren. Houd je linkermuisknop ingedrukt. Houd Shift ingedrukt. Beweeg met je muis, totdat het AP op de kop staat.

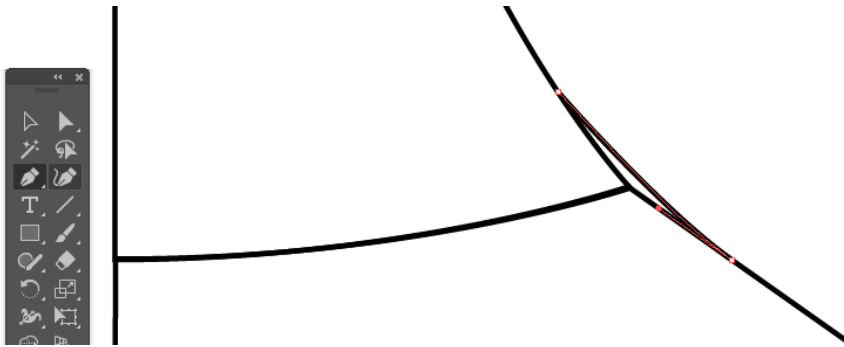




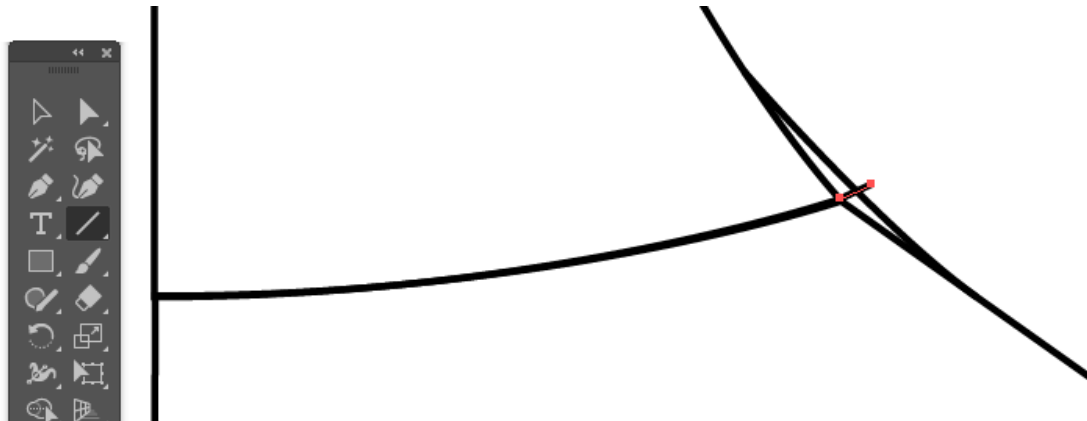
- Sleep het achterpand onder het voorpand, zodat MV en MA recht in elkaar doorlopen.



- Neem het gereedschap Pen en klik op de beuuitsnijding van VP (een stukje boven de kruisnaad) en klik op de beuuitsnijding van AP (een stukje onder de kruisnaad), houd de linkermuisknop ingedrukt en beweeg om een ronding te maken.



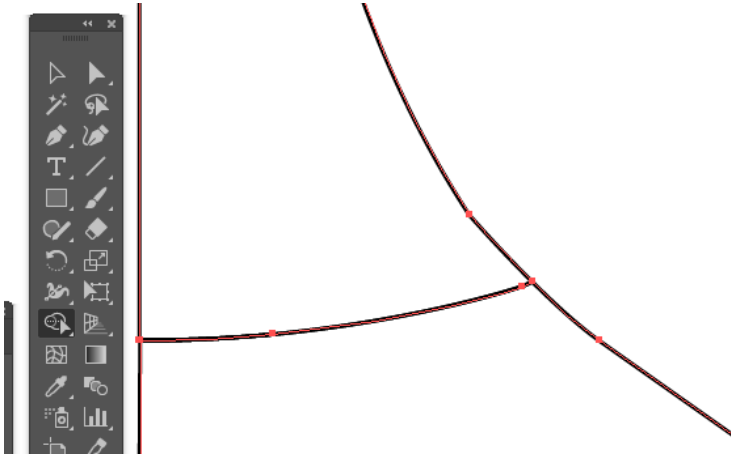
- Neem het gereedschap Lijnsegment en trek een lijn vanuit de kruisnaad door in het verlengde van de kruisnaad.



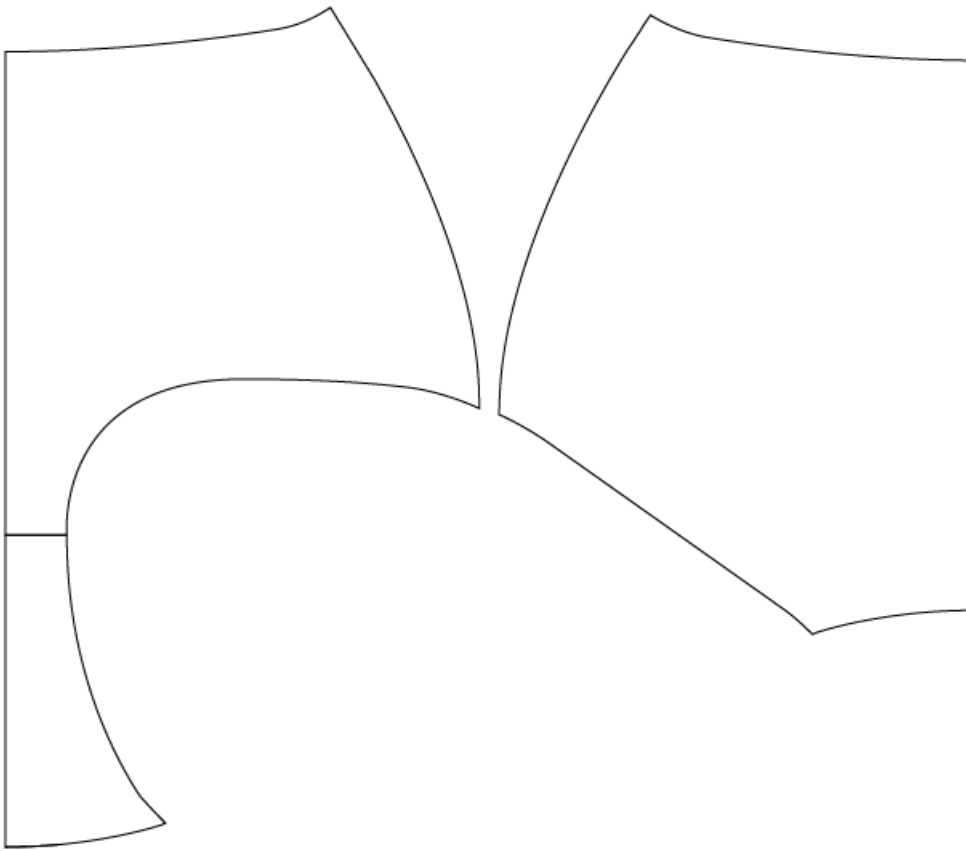
- Selecteer vervolgens voor-, achterpand + deze lijnen door er kader omheen te slepen met het gereedschap Selecteren.



- Neem het gereedschap Vormen Maken. Verwijder het uitstekende lijntje. Voeg de nieuwe delen samen voor- / achterpand, zoals je bij het uitlijnen van de taillelijn en beenuitsnijding ook hebt gedaan.



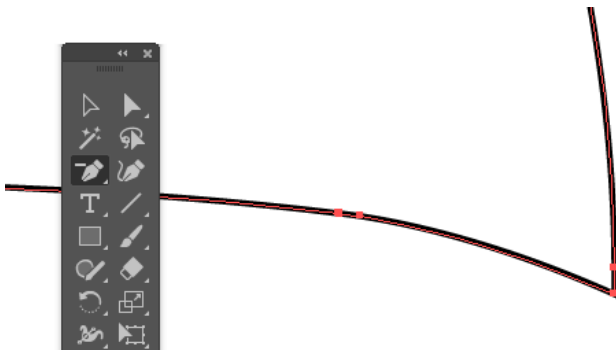
- Selecteer het achterpand.
- Ga met je cursor iets buiten een van de selectie staan; de cursor verandert in een dubbele gebogen pijl als teken dat je kunt roteren. Houd je linkermuisknop ingedrukt. Houd Shift ingedrukt. Beweeg met je muis, totdat het AP weer recht staat.
- Sleep het AP weer terug op het tekengebied.

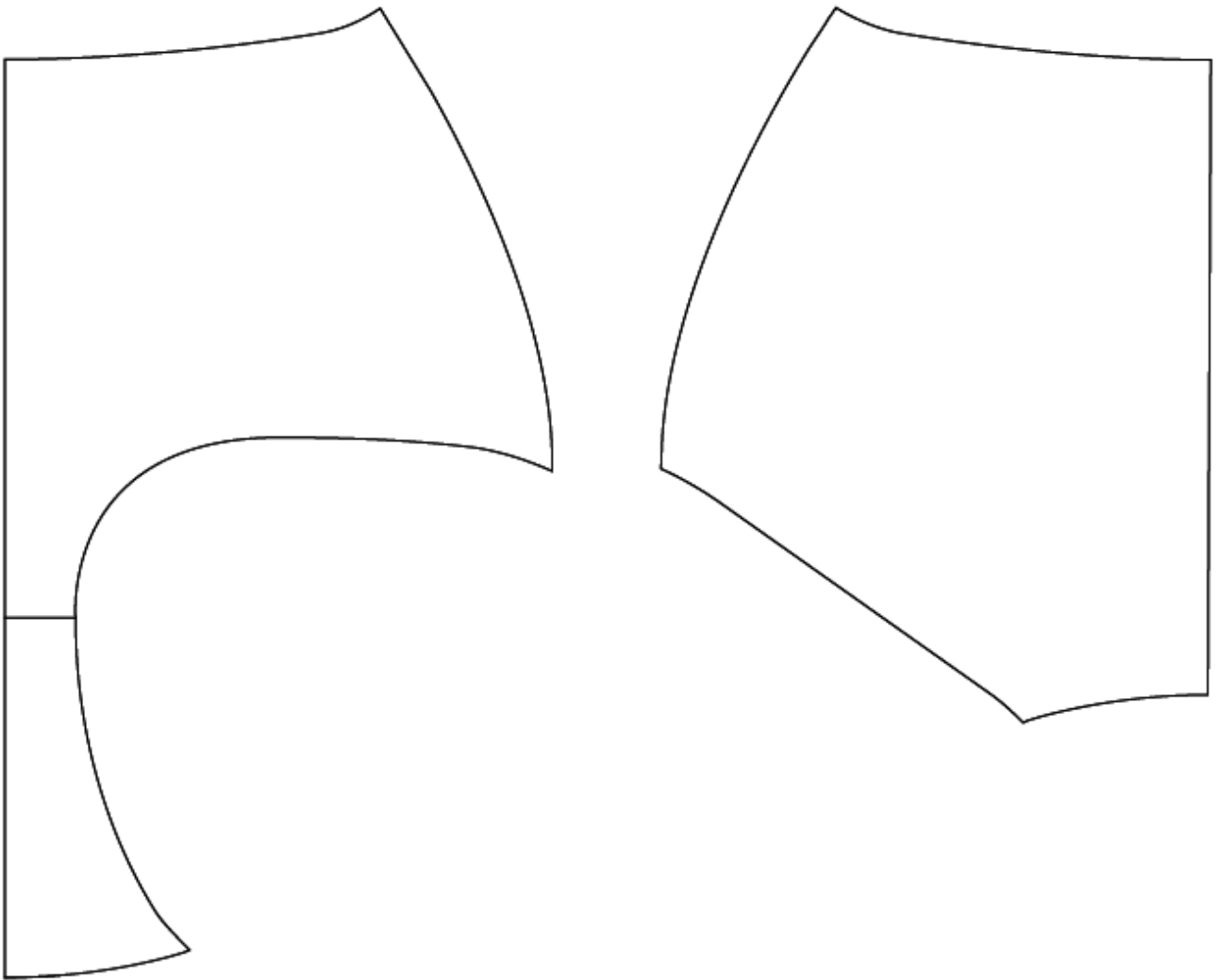




De patroonlijnen eventueel corrigeren

- Corrigeer de lijnen eventueel met het gereedschap Direct Selecteren en / of Ankerpunt gereedschap om te zorgen dat iedere patroonlijn vloeiend is. Gooi eventueel een ankerpunt weg als er 2 heel vlak bij elkaar staan. Neem dan het gereedschap Pen en klik op dit ankerpunt.





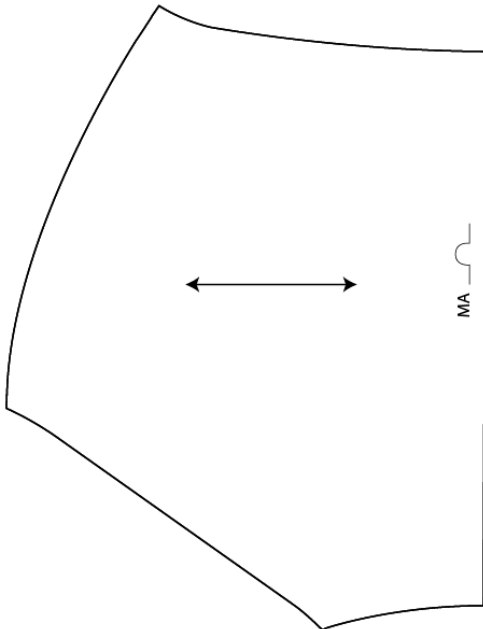


Het patroon voor het kruisje tekenen en symbolen toevoegen

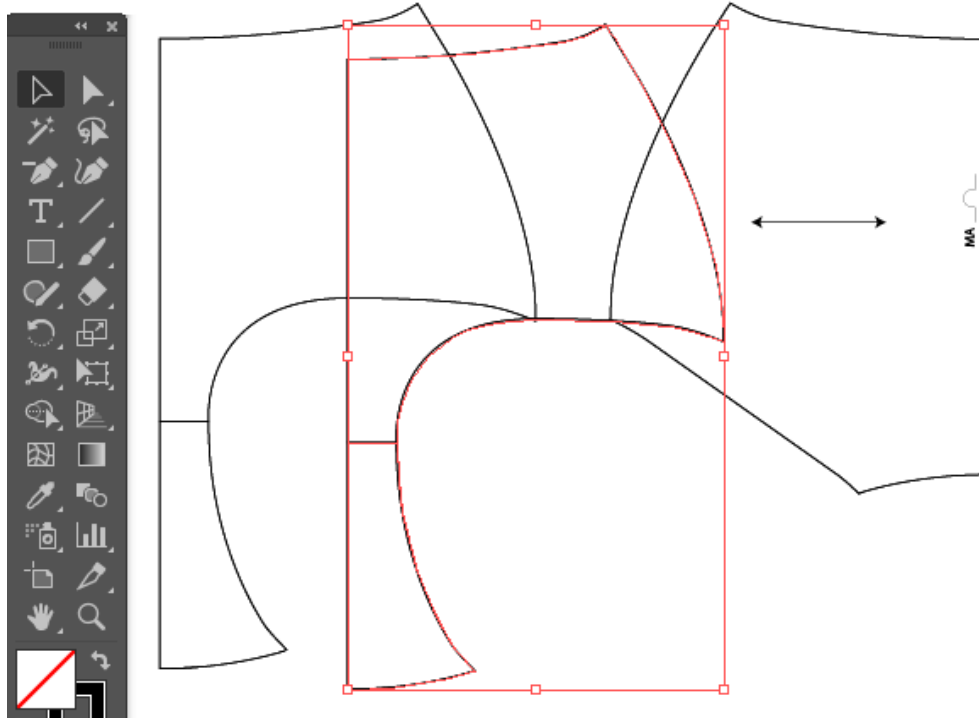
- Zet in het achterpand een symbool van een horizontale dubbele pijl. Dit geeft de richting van de meeste rek aan. De richting van de meeste rek ligt in de breedte van het lichaam.



- Geef MA en stofvouw aan in het patroon.



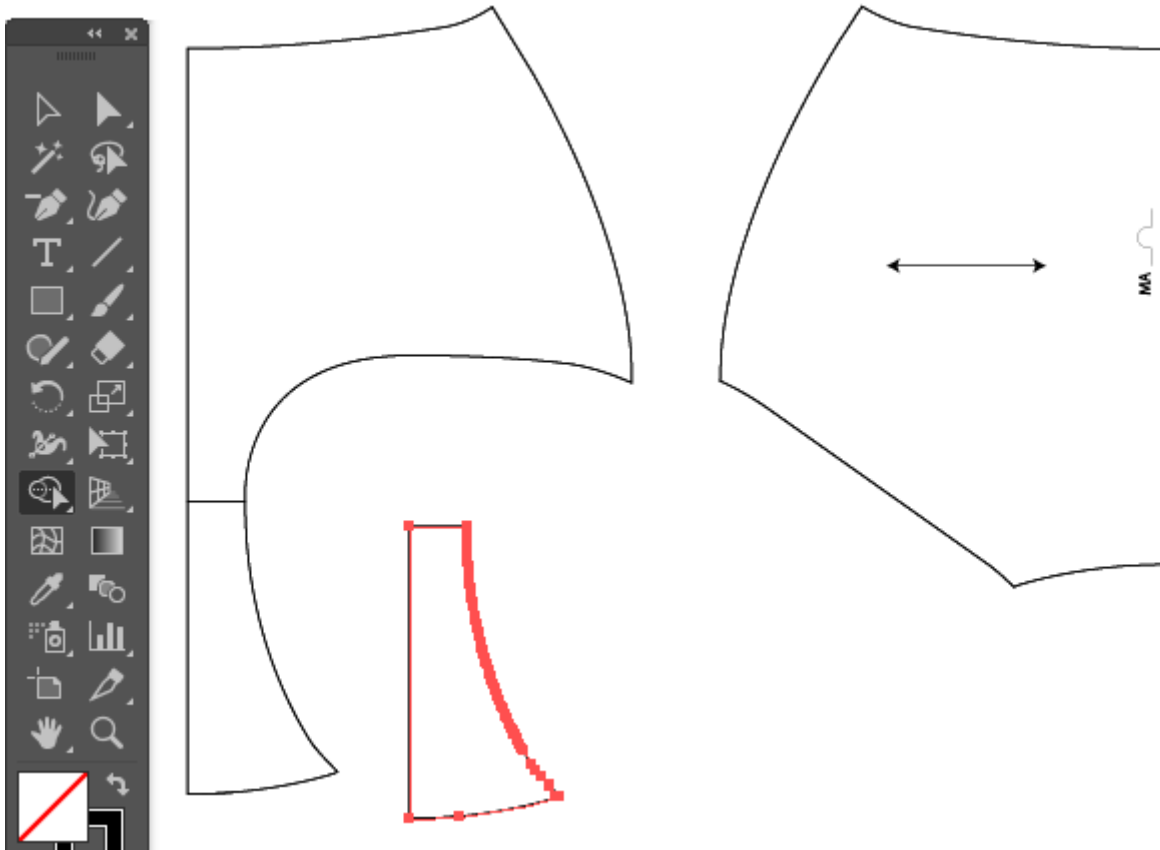
- Neem het gereedschap Selecteren.
- Selecteer het hele voorpand door hier een kader omheen te slepen.
- Houd Alt (Mac: Option) ingedrukt. Houd de linkermuisknop ingedrukt, terwijl je op een patroonlijn staat. Klik en beweeg om een kopie te maken. Zet deze kop ergens op of tijdelijk naast je tekengebied. Laat de linkermuisknop los. Laat vervolgens Alt los.



- Van deze kopie gaan we het patroon voor het kruisje tekenen.

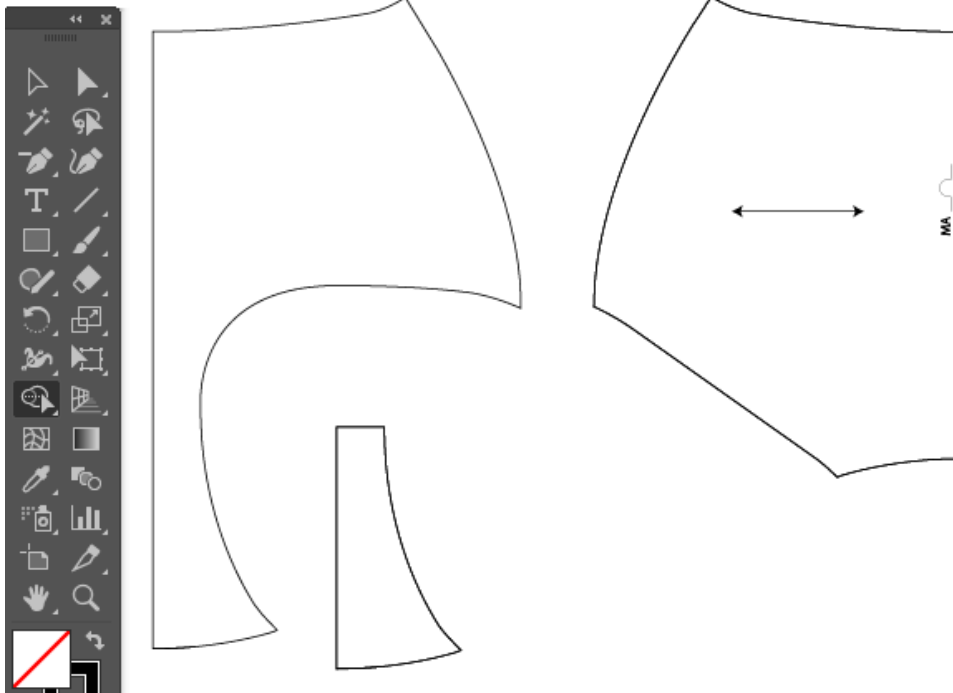


- Neem het gereedschap Vormen Maken (Shape Builder). Houd Alt (Mac: Option) ingedrukt en klik op de patroonlijnen boven het laatst getekende horizontale lijntje om deze lijnen te verwijderen. Alleen het onderste deel blijft over.





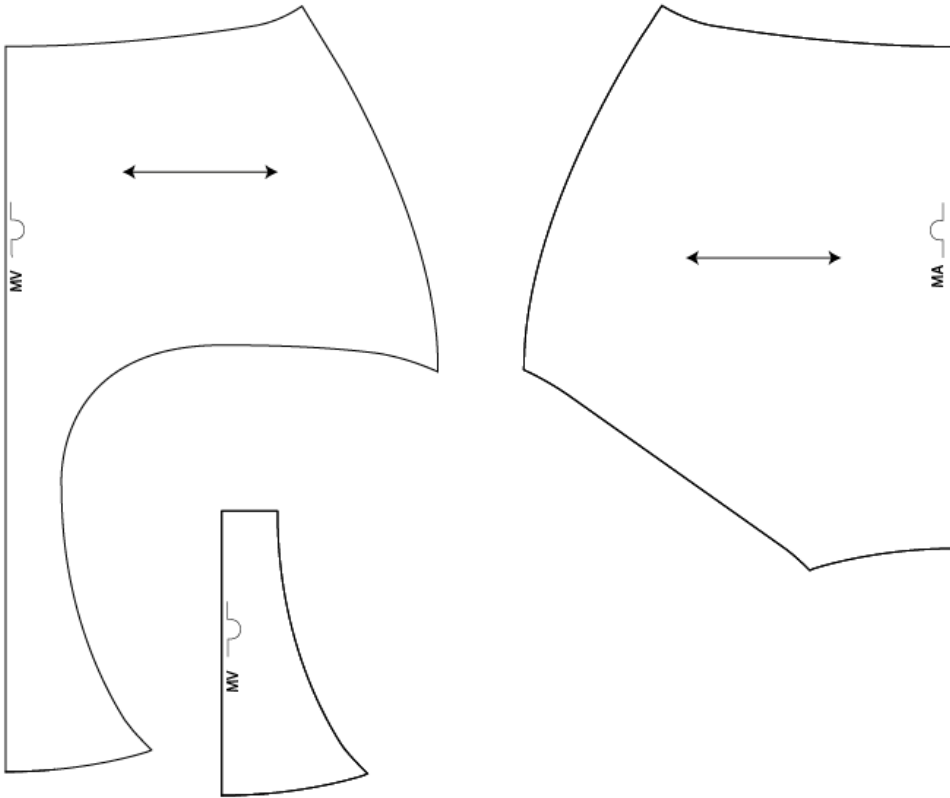
- Verwijder in het voorpand het horizontale lijntje voor het kruisje.



- Zet in het voorpand een symbool van een horizontale dubbele pijl. Dit geeft de richting van de meeste rek aan. De richting van de meeste rek ligt in de breedte van het lichaam.



- Geef MV en stofvouw aan in het voorpand en kruisje.



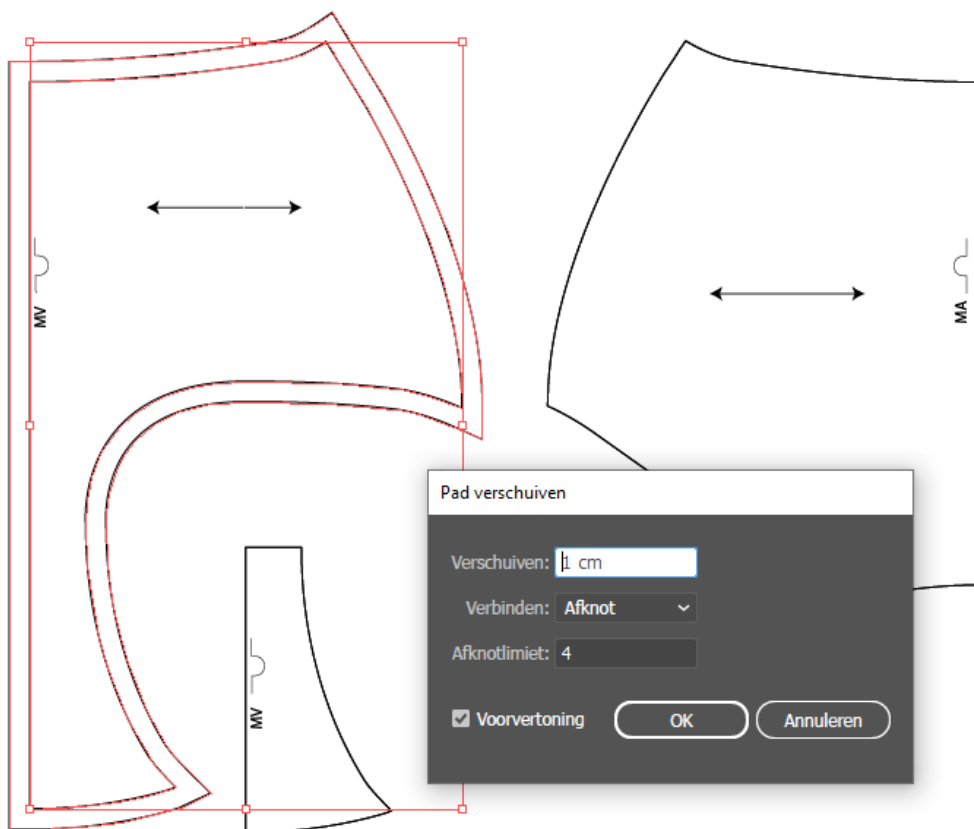
- Ga naar Bestand - Opslaan Als en bewaar dit patroon zonder naadwaarde.



Naadwaarde toevoegen

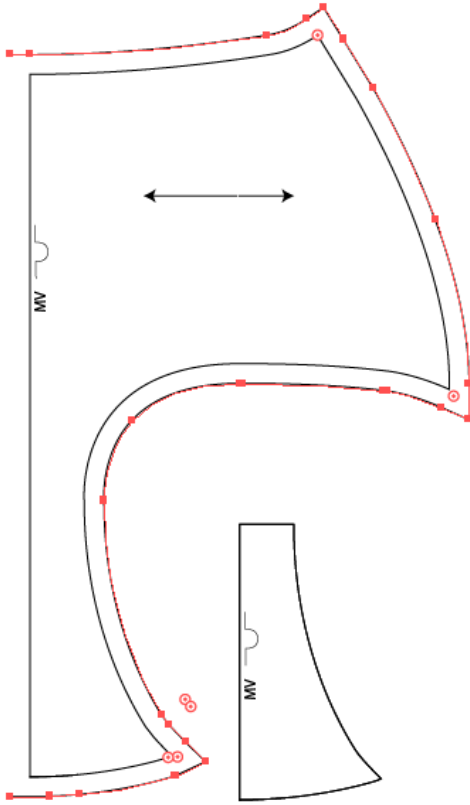
Gebruik 1 cm naadwaarde voor de zijnaad en kruisnaad. Aan de taillelijn en de beenuitsnijding is de naadwaarde afhankelijk van de breedte van de elastiek die je gaat gebruiken. Wij gaan nu uit van 1 cm naadwaarde. Middenvoor en -achter zijn zonder naadwaarde. Hier is de stofvouw. Ook bovenaan het kruisje is geen naadwaarde.

- Wil je naadwaarde aan je patroon toevoegen? Selecteer dan 1 pand, bijvoorbeeld eerst het voorpand. Gebruik hiervoor het gereedschap Selecteren.
- Ga naar Object – Pad – Pad Verschuiven. Vul 1 cm in om een naadwaarde van 1 cm te krijgen.
- Klik op OK.



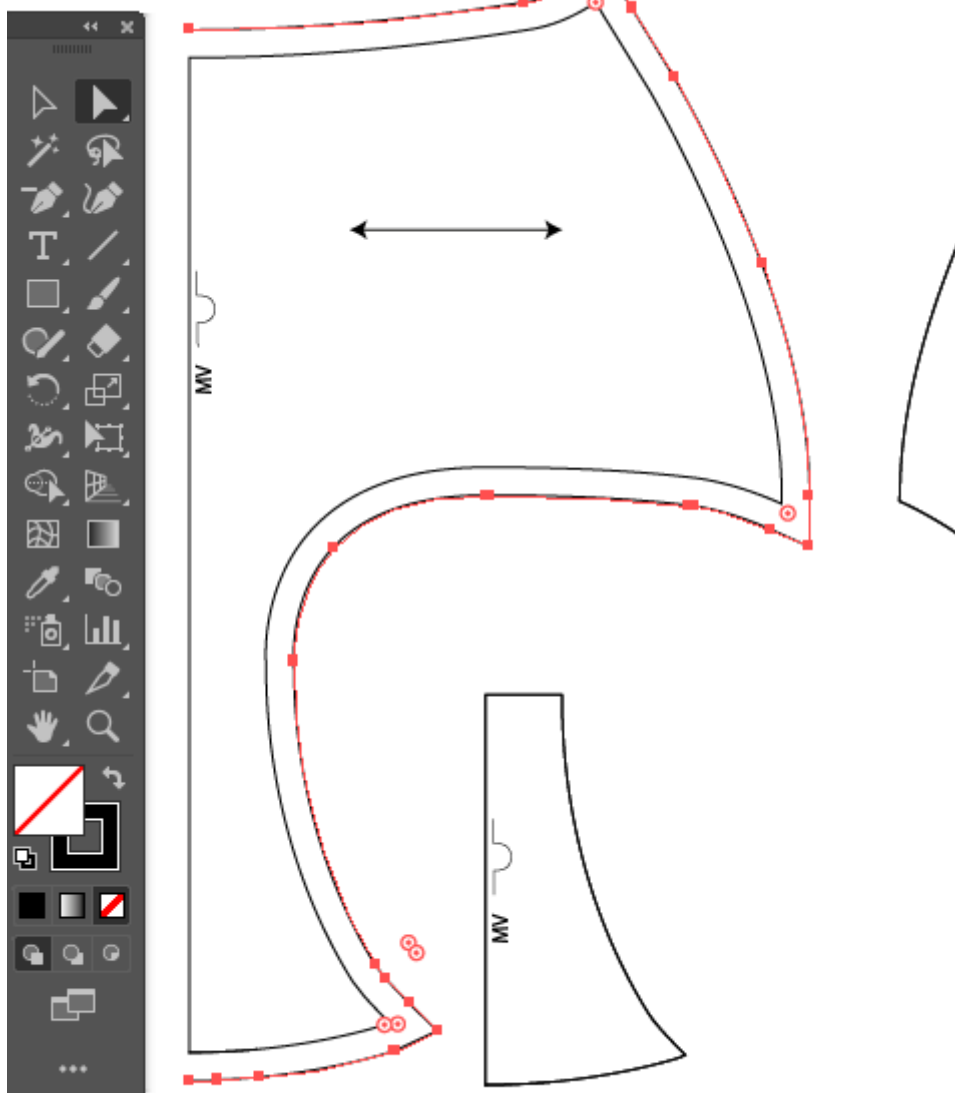
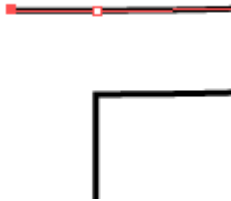


- Neem het gereedschap Direct Selecteren en klik op MV. Klik op Delete of Backspace om deze te verwijderen.



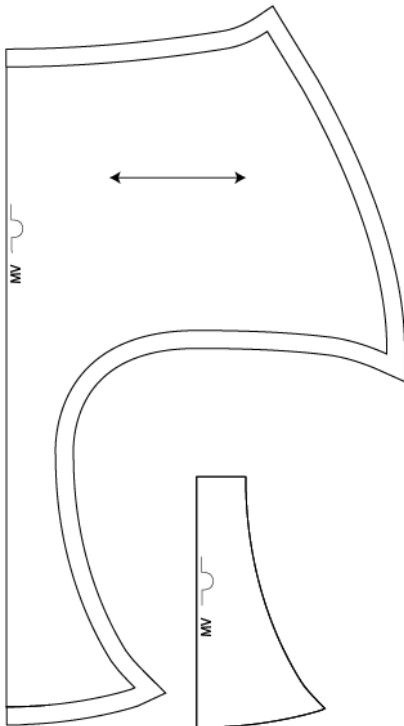
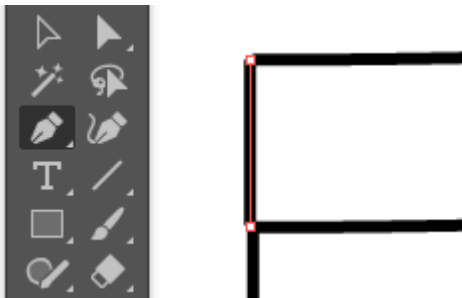


- Verwijder of verschuif ook eventuele lijntjes die bij MV uitsteken.





- Neem het gereedschap Pen en teken een lijntje tussen de naadwaarde en de MV-lijn. Doe dit boven en onder de MV-lijn.



Wil je een andere naadwaarde voor de beuuitsnijding of taillelijn? Volg dan deze stappen:



- Knip met het gereedschap Schaar de patroonlijnen los op de hoeken. Selecteer de lijn waarvan je de naadwaarde wil aanpassen met het gereedschap Selecteren (Selection) en klik op Enter om het venster Verplaatsen (Move) te openen.

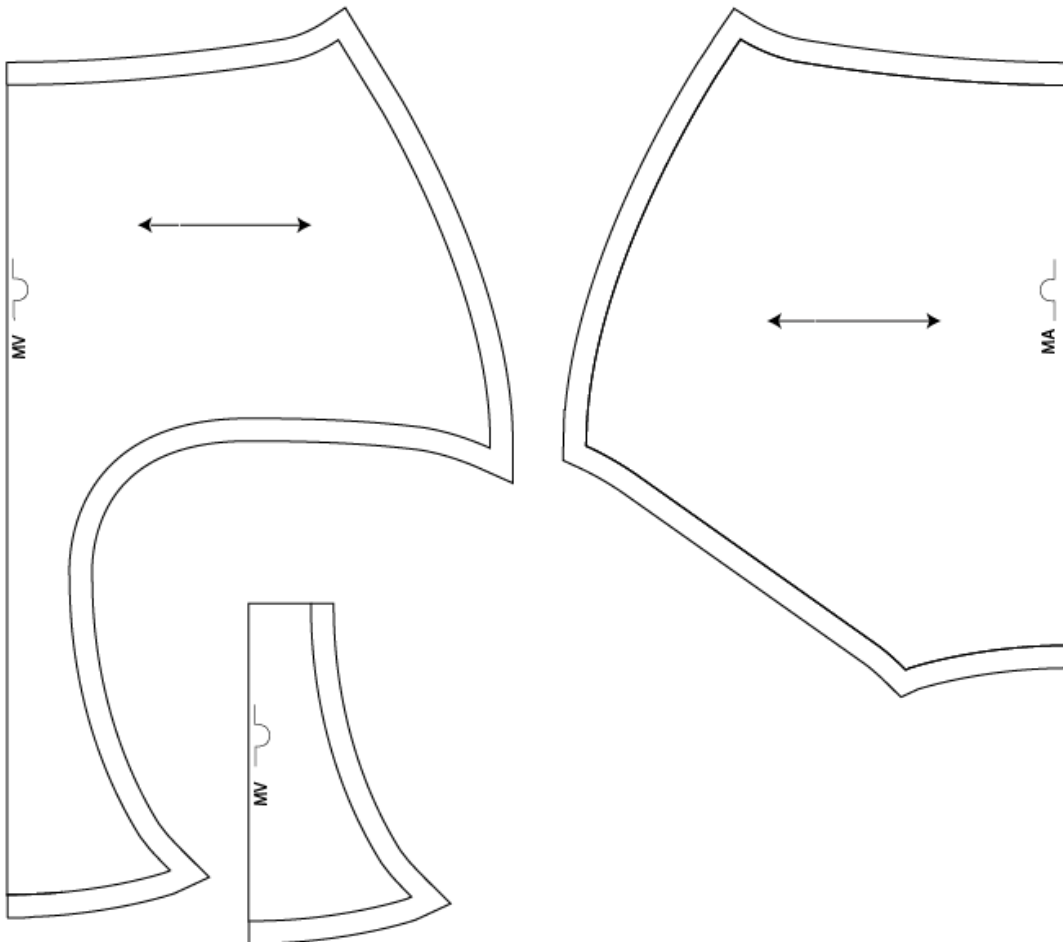
Taillelijn: vul bij horizontaal 0 cm in en bij verticaal de gewenste waarde waarmee je de naadwaarde wil corrigeren. Vul een minnetje in om naar boven te verplaatsen. Klik op OK.

Beenuitsnijding: Vul bij horizontaal de gewenste waarde in waarmee je de naadwaarde wil corrigeren. Met een positief getal verplaats je naar rechts en een negatief getal verplaats je naar link. Klik op OK.

- Corrigeer de naden netjes door de ankerpunten te selecteren en ermee te slepen. Je doet dit met het gereedschap Direct Selecteren (Direct Selection).

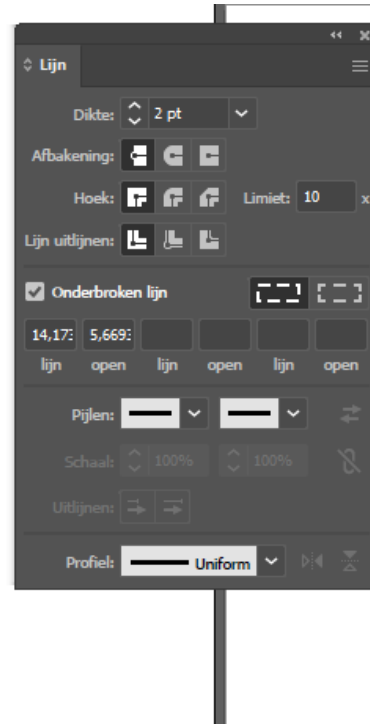
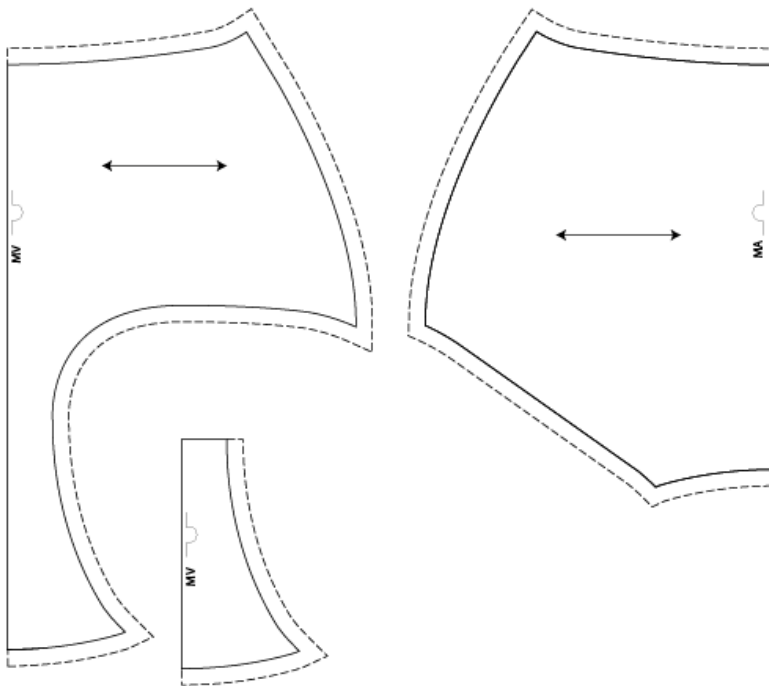


- Herhaal nu alle bovenstaande stappen van het voorpand voor het achterpand en het kruisje. De panden met 1 cm naadwaarde zien er dan als volgt uit:



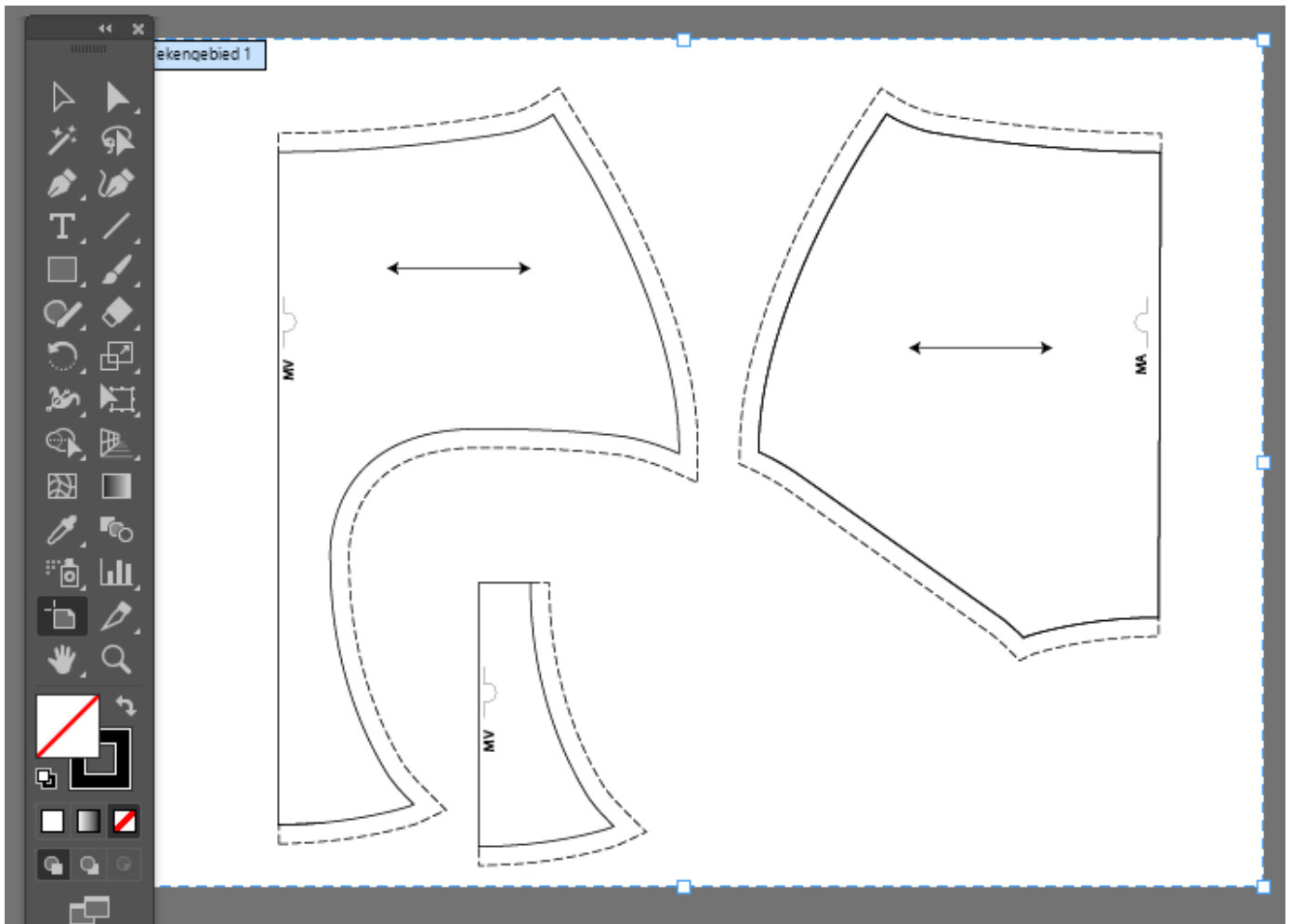
Geen naadwaarde langs MV, MA, bovenkant kruisje

Indien gewenst, maak je van de lijn van de naadwaarde een onderbroken lijn via het venster Lijn.



- Indien je tekengebied te klein is, selecteer dan het gereedschap Tekengebied en trek aan de witte blokjes langs de randen om het tekengebied te verlengen.





- Ga naar Bestand - Opslaan Als. Sla het bestand met naadwaarde op onder een nieuwe naam, zodat je originele bestand zonder naadwaarde behouden blijft. Je bewaart het als illustrator-bestand (ai-bestand). Wil je het bestand ook naar anderen sturen, dan sla je het nogmaals op en kies je PDF als bestandsformaat.